



**InAxtion Uitzendgroep B.V.**

*Energie Audit Verslag*

CO<sub>2</sub>-Prestatieladder

20131219 Energie Audit Verslag

## Inhoudsopgave

1	Inleiding .....	4
2	Bedrijf .....	5
2.1	Activiteiten .....	5
2.2	Bedrijfsonderdelen .....	6
2.3	Factoren die het energieverbruik beïnvloeden .....	7
3	Energieverbruik en energiegebruikers .....	7
3.1	Energieverbruik en kosten .....	7
3.2	Energieverbruikers .....	8
3.2.1	Gas- en elektraverbruik .....	8
3.2.2	Airconditioning .....	9
3.2.3	Brandstofverbruik.....	9
3.2.4	Gedeclareerde kilometers .....	13
3.3	Energiebalansen .....	13
3.3.1	Elektriciteit .....	13
3.3.2	Gas .....	13
3.3.3	Airconditioning .....	14
3.3.4	Wagenpark .....	14
3.3.5	Gedeclareerde kilometers .....	17
4	Gebieden met significant energieverbruik.....	18
5	Kansen voor het behalen van CO <sub>2</sub> -reductie .....	20
5.1	Mogelijke maatregelen.....	20
6	Initiatieven CO <sub>2</sub> -reductie .....	21
6.1	Initiatieven.....	21
6.2	Op de hoogte blijven .....	21
6.2.1	Vaktijdschriften .....	21

6.2.2	Aangesloten bij branchevereniging.....	22
6.2.3	Bezoek van beurs/seminar .....	22

## 1 Inleiding

Binnen InAxtion Uitzendgroep B.V. staat zowel interne als externe duurzaamheid hoog op de agenda. Interne duurzaamheid richt zich met name op het eigen huisvestingsbeleid, de bedrijfsprocessen en maatschappelijke betrokkenheid (het leveren van een bijdrage in maatschappelijke vraagstukken). Extern maken we onze klant bewust van een duurzame oplossing voor hun bouwplannen en gedurende de exploitatie blijven we zoeken naar duurzame oplossingen voor bestaande projecten.

De carbon footprint is een onderdeel van duurzaamheid, zowel intern als extern. Het is een maatstaf voor de invloed van menselijke activiteit op het milieu uitgedrukt in de hoeveelheid broeikasgassen. InAxtion Uitzendgroep B.V. wil met deze carbon footprint inzicht krijgen en derden inzicht geven in het effect van haar activiteiten op de CO<sub>2</sub>-problematiek.

Het Energie Audit verslag beschrijft de energiegebruikers binnen InAxtion Uitzendgroep B.V. De carbon footprint is opgesteld over het boekjaar 2012. De rapportage loopt van januari tot en met december. De carbon footprint van 2012 zal als referentiejaar zijn voor de volgende rapportages.

Dit Energie Audit verslag omvat achtereenvolgens de volgende onderdelen:

1. Een omschrijving van het bedrijf;
2. Een inventarisatie van het energieverbruik, actueel en in het verleden, en energiefactoren die op metingen en andere gegevens zijn gebaseerd;
3. Identificatie van gebieden waar sprake is van significant energieverbruik, met name van significante veranderingen over de afgelopen periode;
4. Identificatie van kansen voor het behalen van CO<sub>2</sub>-reductie;
5. Identificatie van mogelijke initiatieven die interessant zijn.

## 2 Bedrijf

### 2.1 Activiteiten

InAxtion Uitzendgroep B.V. is een uitzendbureau gespecialiseerd in technisch geschoold personeel. Zij richt zich specifiek op een beperkt aantal uitvoerende functies in de vakgebieden Werktuigbouw en Elektro & Instrumentatie.

Uitzendbureau's in Nederland kunnen kiezen tussen twee brancheorganisaties: de NBBU of ABU. Beide partijen hebben een aparte CAO die min of meer vergelijkbaar zijn: de verschillen zijn klein. Het belangrijkste onderdeel van de CAO is de zogenaamde "fase systematiek". InAxtion is aangesloten bij de NBBU.

De "fase systematiek" is een raamwerk waarin bepaalde perioden worden gedefinieerd (van fase 1 naar fase 4). De fase waarin een uitzendkracht zich bevindt, geeft aan welke rechtspositie een uitzendkracht heeft. Er zijn twee grote verschillen in de rechtspositie van de uitzendkracht. Fase 1 en 2 houden in: Geen werk, geen loon, oftewel "het Uitzendbeding"; Een uitzendkracht in Fase 1 en 2 leidt niet tot financiële risico's voor het uitzendbureau. Een uitzendkracht in Fase 3 heeft een contract voor een bepaalde periode, een uitzendkracht in Fase 4 heeft een contract voor onbepaalde tijd; Fase 3 en 4 houdt in: Geen werk, loondoorbetalingverplichtingen. De uitzendkrachten in Fase 3 en 4 leiden automatisch tot financiële risico's voor het uitzendbureau als gevolg van de loondoorbetalingverplichting als er geen werk is voor deze werknemers.

InAxtion Uitzendgroep B.V. heeft tien vestigingen. Het hoofdkantoor is gevestigd in Dordrecht. In Nederland zijn 7 vestigingen (waarvan één facilitair bedrijf), in België twee en in Duitsland één. Deze vestigingen bevinden zich in de industriële omgevingen zoals het Rotterdams, Amsterdams en Antwerps havengebied en het Ruhrgebied.

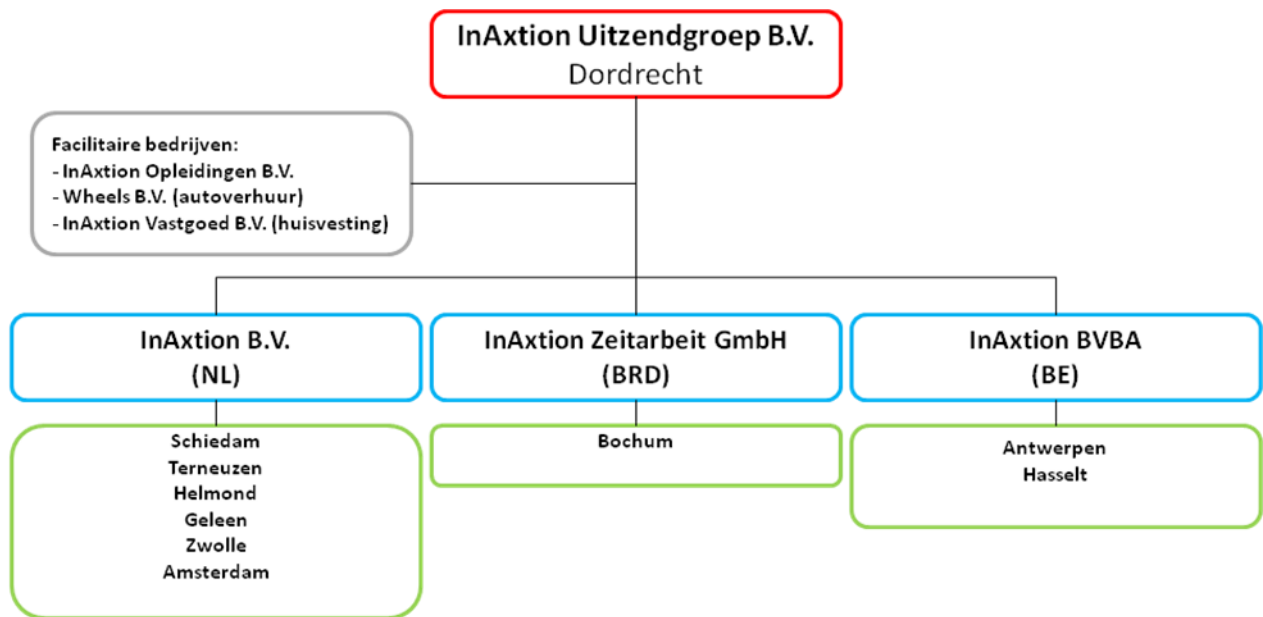
Bij InAxtion B.V., InAxtion Zeitarbeit GmbH en InAxtion BVBA vinden de operationele werkzaamheden plaats. InAxtion Opleidingen B.V., Wheels B.V. en InAxtion Vastgoed B.V. faciliteren deze B.V.'s.

In de bedrijfsvoering van InAxtion wordt onderscheid gemaakt in interne medewerkers en externe medewerkers.

Interne medewerkers zijn de consultants en office-managers van de betreffende vestigingen, de back-office medewerkers op het hoofdkantoor in Dordrecht, de Sales-coördinatoren, de HRM-manager, de Business Unit Manager en de directie.

De externe medewerkers zijn de uitzendkrachten die door de consultants aan het werk worden gezet.

De volgende organisatiestructuur is van toepassing met de daaronder liggende werkmaatschappijen.



Factoren welke voor InAxtion Uitzendgroep B.V. een belangrijke invloed op het energieverbruik hebben, zijn de gedeclareerde kilometers van de externe medewerkers.

## 2.2 Bedrijfsonderdelen

In tabel 1 zijn de bedrijfsonderdelen van InAxtion Uitzendgroep B.V. vermeld.

Onderdeel	Bedrijfsvloeroppervlak	Bedrijfstijd (FTE per jaar)
Hoofdkantoor Dordrecht (Wijnstraat 123)	240 m <sup>2</sup>	13 FTE
Vestiging Schiedam (Westfrankelandsedijk 1)	120 m <sup>2</sup> + 236 m <sup>2</sup>	12 FTE
Vestiging Terneuzen (Stadhuisplein 53-55)	189 m <sup>2</sup>	4 FTE
Vestiging Terneuzen (Nieuwstraat 13-leegstaand)	100 m <sup>2</sup>	0 FTE
Vestiging Geleen (Rijksweg Noord 49a)	100 m <sup>2</sup>	3 FTE
Vestiging Helmond (Stationsplein 10)	115 m <sup>2</sup>	5 FTE
Vestiging Zwolle (Willemskade 16 tot 31-08-2012)	240 m <sup>2</sup>	0 FTE
Vestiging Zwolle (Voltastraat 25 vanaf 01-09-2012)	140 m <sup>2</sup>	3 FTE
Vestiging Amsterdam	360 m <sup>2</sup>	3 FTE

(Nieuwendammerdijk 536a)		
Vestiging Ridderkerk (Glasblazerstraat 8d)	60 m <sup>2</sup>	4 FTE
Vestiging Bochum (Kohlenstrasse 70)	160 m <sup>2</sup>	5 FTE
Vestiging Antwerpen (Noorderlaan 83/1)	221 m <sup>2</sup>	1 FTE

Tabel 1: Bedrijfsonderdelen

### 2.3 Factoren die het energieverbruik beïnvloeden

In dit Energie Audit verslag wordt het energieverbruik gerelateerd aan factoren die het energieverbruik waarschijnlijk hebben beïnvloed. Het voordeel van het beschouwen van het specifieke energieverbruik is dat het verbruik op deze manier als het ware wordt gecorrigeerd voor allerlei invloeden. In het geval van InAxtion Uitzendgroep B.V. wordt het energieverbruik beïnvloed door aantal FTE's en omzet.

	Eenheid	2011	2012
Interne medewerkers NL	[FTE/jaar]	44	47
Externe medewerkers NL	[FTE/jaar]	491	455
Omzet NL	[Euro/jaar]	27.369.024	25.672.701
Interne medewerkers DE	[FTE/jaar]	3	5
Externe medewerkers DE	[FTE/jaar]	14	18
Omzet DE	[Euro/jaar]	790.637	1.061.111
Interne medewerkers BE	[FTE/jaar]	6	6
Externe medewerkers BE	[FTE/jaar]	95	64
Omzet BE	[Euro/jaar]	5.492.803	3.596.681

Tabel 2: Factoren die energieverbruik beïnvloeden

## 3 Energieverbruik en energiegebruikers

### 3.1 Energieverbruik en kosten

Het jaarlijkse energieverbruik van InAxtion Uitzendgroep B.V. over het laatste volledige kalenderjaar is vastgesteld op basis van meterstanden, tankpasgegevens, jaarfacturen en declaraties.

Energiestroom	2012
Elektra	104.208 kWh
Gas	35.893 m <sup>3</sup>

Airconditioning	14 kg
Bedrijfswagen intern – benzine	6.164 liter
Bedrijfswagen intern – diesel	24.113 liter
Leasewagen intern – benzine	15.487 liter
Leasewagen intern – diesel	23.174 liter
Bedrijfswagen extern – benzine	1.833 liter
Bedrijfswagen extern – diesel	7.679 liter
Leasewagen extern – benzine	9.154 liter
Leasewagen extern – diesel	35.282 liter
Gedeclareerde kilometers NL	13.530.819 km
Gedeclareerde kilometers DE	158.656 km
Gedeclareerde kilometers BE	7.944 km

Tabel 3: Jaarverbruik 2012

## 3.2 Energieverbruikers

### 3.2.1 Gas- en elektraverbruik

Het gas wordt verbruikt voor de verwarming van de gebouwen. Hieronder per vestiging een onderbouwing van het type verwarmingsinstallatie.

Onderdeel	Verwarmingsinstallatie
Hoofdkantoor Dordrecht (Wijnstraat 123)	Nefit Topline
Vestiging Schiedam (Westfrankelandsedijk 1)	Bedrijfsverzamel pand (geen toegang tot cv-ketel)
Vestiging Terneuzen (Stadhuisplein 53-55)	ATAG Blauwe Engel HR (CV ketel) Plieger HeatBoy (keukenboiler)
Vestiging Terneuzen (Nieuwstraat 13-leegstaand)	Intergas H22-VRTW combi VR
Vestiging Geleen (Rijksweg Noord 49a)	ATAG
Vestiging Helmond (Stationsplein 10)	Remeha Avanta 28C
Vestiging Zwolle (Willemskade 16)	Niet bekend (vanaf 01-09-2012 in pand Voltastraat 25, Zwolle)
Vestiging Zwolle	Intergas Kompakt HRE



(Voltastraat 25)	
Vestiging Amsterdam (Nieuwendammerdijk 536a)	Intergas Kombi Kompakt HRE Netif Ecoline HR
Vestiging Ridderkerk (Glasblazerstraat 8d)	Vaillant VC NL 282 E
Vestiging Bochum (Kohlenstrasse 70)	Bedrijfsverzamelpannd (geen toegang tot cv-ketel)
Vestiging Antwerpen (Noorderlaan 83/1)	Radson EHR 350B + TO Daalderdop Close-in 10 (boiler)

Tabel 4: Verwarmingsinstallaties vestigingen

Voor de vestigingen Schiedam en Bochum zijn huurcontracten “all-in” afgesloten. Bij deze vestigingen heeft InAxtion Uitzendgroep B.V. geen toegang tot de CV-ketels.

Het elektriciteitsverbruik van de vestigingen wordt voornamelijk gebruikt voor kantooractiviteiten. Het verbruik is onder andere voor: Verlichting, koeling, ICT, koffiezetapparaat, vaatwasser en stofzuiger.

Er is geen gedetailleerd overzicht van het verbruik per apparaat of apparatengroep, omdat het aandeel van huishoudelijke apparatuur (schoonmaak, koffiezetters en koelkasten) zeer beperkt is ten opzichte van totale footprint.

### 3.2.2 Airconditioning

Enkel een aantal vestigingen maken gebruik van een airconditioning. Het hoofdkantoor van Dordrecht heeft deze airconditioning laten plaatsen i.v.m. de server. De installaties op de vestigingen Terneuzen en Antwerpen zijn geplaatst door de verhuurder.

Onderdeel	Airconditioning
Hoofdkantoor Dordrecht (Wijnstraat 123)	Mitsubishi VP-71
Vestiging Terneuzen (Stadhuisplein 53-55)	LG LB-E4880RH
Vestiging Antwerpen (Noorderlaan 83/1)	4x airconditioning Winner

Tabel 5: Airconditioninginstallaties vestigingen

### 3.2.3 Brandstofverbruik

Het brandstofverbruik van het wagenpark is opgemaakt aan de hand van de gegevens uit de financiële administratie. Aan de hand van de tankpasgegevens is per bedrijfsauto het brandstofverbruik geïnventariseerd. Hieronder een onderbouwing van het beschikbare materieel voor interne en externe medewerkers.

Wagenpark	Kenteken	Bestuurder	Data
Fiat Punto (lease)	38-SBB-3	A. Blaset	01-01-2012/07-05-2012
Fiat Punto (bedrijf)	17-TXT-6	A. Blaset	08-05-2012/31-12-2012
Fiat Punto (lease)	51-SGR-4	A. Fase	01-01-2012/06-05-2012
Fiat Punto (bedrijf)	14-TXT-6	A. Fase	07-05-2012/31-12-2012
Fiat Panda (bedrijf)	99-LDS-6	A. Korporaal	01-01-2012/31-12-2012
Ford Transit (bedrijf)	8-VNG-99	Algemeen	01-01-2012/31-12-2012
Fiat Punto (lease)	29-NHF-6	C. Beckerschmidt	01-01-2012/30-04-2012
Fiat Punto (bedrijf)	21-TXT-6	C. Beckerschmidt	01-05-2012/31-12-2012
Fiat Punto (lease)	33-PKL-8	C. Tieleman	01-01-2012/31-12-2012
Toyota Aygo (lease)*	26-XJ-PX	C. Van Hoekelen	03-04-2012/01-06-2012
Fiat Punto (bedrijf)*	39-GXT-3	D. Peeters	01-01-2012/17-06-2012
Fiat Punto (bedrijf)	76-XHS-2	D. Peeters	18-06-2012/31-12-2012
Skoda Octavia (lease)	96-RNN-2	D. van den Bosch	01-01-2012/31-12-2012
BMW 316i (lease)*	99-GPR-3	E. Bergacker	01-01-2012/06-03-2012
BMW 3 (bedrijf)	83-TTF-3	E. Bergacker	07-03-2012/31-12-2012
Peugeot 308 (lease)*	73-HLN-7	E. de Groot	01-01-2012/10-08-2012
Honda Civic (lease)*	45-JBH-7	H. Hilgers	01-01-2012/07-09-2012
Hyundai I40 (lease)	57-ZFV-7	H. Hilgers	01-11-2012/31-12-2012
Peugeot 308(lease)*	73-HLN-7	H. Hilgers	08-09-2012/31-10-2012
Peugeot 207 (lease)	95-NJR-3	H. Igdeli	01-01-2012/31-12-2012
Honda Civic (lease)*	41-HTD-9	H. Koetse	01-01-2012/04-09-2012
Kia Sportage (lease)	12-TTP-1	H. Koetse	05-09-2012/31-12-2012
Fiat Punto (lease)	34-NGZ-1	H. Mellaart	01-01-2012/31-12-2012
Dacia Logan (bedrijf)	67-PBG-8	H. Speelman	01-01-2012/31-12-2012
Fiat Punto (lease)	1AIF554	J. de Clerck	15-09-2012/31-12-2012
Fiat Punto (lease)	17-RZS-5	J. De Niet	10-04-2012/15-04-2012
Fiat Punto (bedrijf)	79-TTZ-2	J. De Niet	16-04-2012/31-12-2012
Peugeot 308 (lease)*	699ABK	J. Jondral	01-01-2012/14-08-2012
Skoda Octavia (lease)	1DRH373	J. Jondral	15-08-2012/31-12-2012
Peugeot 308 (lease)*	704ABK	J. Masse	01-01-2012/31-03-2012
Peugeot 5008 (lease)	1CXZ738	J. Masse	01-04-2012/31-12-2012
Volkswagen Passat (bedrijf)*	64-HTV-6	J. van der Sluis	01-01-2012/10-02-2012
Volkswagen Passat (bedrijf)	56-TJG-6	J. van der Sluis	11-02-2012/31-12-2012
Fiat Punto (lease)	15-RZS-5	J. Veraart	01-01-2012/02-05-2012
Fiat Punto (bedrijf)	20-TXT-6	J. Veraart	03-05-2012/03-12-2012
Toyota Aygo (lease)*	42-XJ-KX	K. Hoogendoorn	27-04-2012/30-09-2012
Fiat 500 (lease)	65-LTF-6	M. den Brinker	01-01-2012/31-12-2012
Fiat Punto (bedrijf)*	91-GHF-4	M. Du Maine	01-01-2012/08-06-2012
Fiat Punto (bedrijf)	16-TXT-6	M. Du Maine	09-06-2012/27-07-2012
Hyundai I35 (lease)	66-PBB-5	M. Janssen	01-01-2012/31-12-2012
Mitsubishi ASX (lease)	06-RTV-1	M. Kersjes	01-01-2012/31-12-2012
Fiat Punto (lease)	70-PTD-1	M. Kwist	01-01-2012/01-03-2012

Fiat Punto (bedrijf)	15-TXT-6	M. Roest	21-06-2012/31-12-2012
Fiat Punto (bedrijf)	11-TXT-6	M. Sterk	07-05-2012/31-12-2012
Fiat Punto (lease)	16-RZS-5	M. Sterk	30-03-2012/06-05-2012
Fiat Punto (lease)	33-NKB-4	M. Van Eck	01-01-2012/31-12-2012
Volkswagen Passat	47-NVT-4	M. Verrijzer	01-01-2012/31-12-2012
Fiat Punto (bedrijf)	16-TXT-6	M. Visser	14-08-2012/31-12-2012
Fiat Punto (bedrijf)	88-XRS-4	M. Witte	21-09-2012/31-12-2012
Fiat Punto (bedrijf)	56-XXR-2	R. Betrian	16-08-2012/13-12-2012
Fiat Punto (bedrijf)	18-TXT-6	R. Heijne	09-05-2012/31-10-2012
Fiat Punto (lease)	63-PTD-1	R. Heijne	31-01-2012/08-05-2012
Fiat Punto (bedrijf)*	84-GDS-6	R. Romero Butron	01-01-2012/14-06-2012
Fiat Punto (bedrijf)	77-XHS-2	R. Romero Butron	15-06-2012/31-12-2012
Peugeot 308 (lease)*	290AFW	R. vd Ben	01-01-2012/23-05-2012
BMW 320d Limousine (bedrijf)	D-QS 2811	S. Hüttemann	01-01-2012/31-12-2012
Alfa Romeo Giulietta (lease)	99-NNH-4	S. Timmermans	01-01-2012/31-12-2012
Peugeot (lease)*	D-IA 113	T. Krischak	01-01-2012/30-09-2012
Kia Sportage (lease)	D-IA 1111	T. Krischak	01-10-2012/31-12-2012
Renault Twingo (lease)	274CAS	V. Maes	01-01-2012/31-12-2012

Tabel 6: Overzicht materieel interne medewerkers

Wagenpark	Kenteken	Data
Renault Twingo (lease)	06-HTG-1	01-01-2012/31-12-2012
Mitsubishi Colt (lease)*	06-PTX-3	13-04-2012/05-11-2012
Renault Twingo (lease)	07-HTG-1	01-01-2012/31-12-2012
Suzuki Swift (bedrijf)	08-SB-NG	01-01-2012/31-12-2012
Toyota Aygo (lease)*	10-XH-VL	01-01-2012/02-04-2012
Fiat Punto (lease)	13-RZS-5	01-01-2012/31-12-2012
Fiat Punto (lease)	14-RZS-5	01-01-2012/31-12-2012
Fiat Punto (lease)	15-RZS-5	03-05-2012/31-12-2012
Fiat Punto (lease)	16-RZS-5	01-01-2012/31-12-2012
Fiat Punto (lease)	17-RZS-5	01-01-2012/31-12-2012
Fiat Punto (bedrijf)	18-TXT-6	01-11-2012/31-12-2012
Fiat Punto (bedrijf)	19-TXT-6	01-05-2012/31-12-2012
Fiat Punto (bedrijf)	21-JVF-6	01-01-2012/31-12-2012
Fiat Punto (bedrijf)*	21-JVX-5	01-01-2012/06-07-2012
Fiat Punto (bedrijf)*	22-JVF-6	01-01-2012/06-07-2012
Fiat Punto (bedrijf)	22-TXT-6	01-05-2012/31-12-2012
Fiat Punto (lease)	24-NHF-6	01-01-2012/31-12-2012
Fiat Punto (lease)	26-NGD-9	01-01-2012/31-12-2012
Fiat Punto (lease)	26-NHF-6	01-01-2012/31-12-2012
Toyota Aygo (lease)*	26-XJ-PX	01-01-2012/02-04-2012
Toyota Aygo (lease)*	26-XJ-PX	02-06-2012/11-10-2012
Fiat Punto (lease)	27-NGD-9	01-01-2012/31-12-2012
Fiat Punto (lease)	27-NHF-6	01-01-2012/31-12-2012

Fiat Punto (lease)	28-NGD-9	01-01-2012/31-12-2012
Fiat Punto (lease)	29-NHF-6	01-05-2012/31-12-2012
Fiat Punto (lease)*	29-ZK-ZX	01-01-2012/26-03-2012
Fiat Punto (lease)*	30-ZK-ZX	01-01-2012/26-03-2012
Fiat Punto (lease)*	31-ZK-ZX	01-01-2012/26-03-2012
Fiat Punto (lease)*	33-ZK-ZX	01-01-2012/20-02-2012
Fiat Punto (lease)	37-SBB-3	01-01-2012/31-12-2012
Fiat Punto (lease)	38-SBB-3	08-05-2012/31-12-2012
Toyota Aygo (lease)*	42-XJ-KX	01-01-2012/26-04-2012
Fiat Punto (lease)*	47-ZP-JP	01-01-2012/14-05-2012
Fiat Punto (lease)*	48-ZP-JP	01-01-2012/18-05-2012
Fiat Punto (lease)	51-SGR-4	07-05-2012/31-12-2012
Fiat Punto (lease)	52-NFN-7	01-01-2012/31-12-2012
Fiat Punto (lease)	52-SGR-4	01-01-2012/31-12-2012
Fiat Punto (lease)	53-NFN-7	01-01-2012/31-12-2012
Fiat Punto (lease)	53-SGR-4	01-01-2012/31-12-2012
Fiat Punto (lease)*	53-ZN-NH	01-01-2012/24-04-2012
Fiat Punto (lease)*	54-ZN-NH	01-01-2012/16-04-2012
Fiat Punto (lease)*	55-ZN-NH	01-01-2012/19-04-2012
Fiat Punto (bedrijf)	57-XX-2	19-07-2012/31-12-2012
Fiat Punto (bedrijf)	58-XX-2	19-07-2012/31-12-2012
Fiat Punto (bedrijf)	59-XX-2	03-08-2012/31-12-2012
Fiat Punto (bedrijf)	60-XX-2	03-08-2012/31-12-2012
Fiat Punto (lease)	61-PTD-1	01-01-2012/31-12-2012
Fiat Punto (bedrijf)	61-XPB-7	29-06-2012/31-12-2012
Fiat Punto (lease)	62-PTD-1	01-01-2012/31-12-2012
Fiat Punto (lease)	63-PTD-1	01-01-2012/30-01-2012
Fiat Punto (lease)	63-PTD-1	09-05-2012/31-12-2012
Fiat Punto (lease)	64-PTD-1	01-01-2012/31-12-2012
Fiat Punto (lease)	65-PTD-1	01-01-2012/31-12-2012
Fiat Punto (lease)	66-PTD-1	01-01-2012/31-12-2012
Fiat Punto (lease)	67-PTD-1	01-01-2012/31-12-2012
Fiat Punto (lease)	68-PTD-1	01-01-2012/31-12-2012
Fiat Punto (lease)	69-PTD-1	01-01-2012/31-12-2012
Fiat Punto (lease)	70-PTD-1	02-03-2012/31-12-2012
Renault Twingo (lease)	78-HZR-1	01-01-2012/31-12-2012
Fiat Punto (bedrijf)*	86-GDS-6	01-01-2012/15-06-2012
Fiat Punto (bedrijf)*	87-GDS-6	01-01-2012/15-06-2012
Fiat Punto (bedrijf)*	88-GDS-6	01-01-2012/15-06-2012
Fiat Punto (bedrijf)	88-XRS-4	13-07-2012/20-09-2012
Fiat Punto (bedrijf)	89-XRS-4	13-07-2012/31-12-2012
Huurauto's		

Tabel 7: Overzicht materieel externe medewerkers

\*= In 2012 zijn deze auto's verkocht/liep de leaseovereenkomst af.

### 3.2.4 Gedeclareerde kilometers

De gedeclareerde kilometers van de externe medewerkers inzake dienstreizen worden vanuit het administratiepakket Exact Globe Next opgevraagd. Er wordt voor de gedeclareerde kilometers in InAxtion B.V. (Nederland) onderscheid gemaakt in gedeclareerde kilometers Fase 1, 2, 3 en 4.

## 3.3 Energiebalansen

In de volgende paragrafen worden energiebalansen weergegeven. Bij het opstellen hiervan is gebruik gemaakt van de verkregen verbruiksgegevens van de betreffende verbruikers aan de hand van opname meterstanden, facturen uit de administratie, tankpasgegevens en declaraties.

### 3.3.1 Elektriciteit

Locatie	Periode	Verbruik	Eenheid	%
Wijnstraat 123, Dordrecht	01-01-2012 t/m 31-12-2012	34.472	kWh	27,94%
Westfranklandsedijk 1, Schiedam	01-01-2012 t/m 31-12-2012	15.324	kWh	12,42%
Stadhuisplein 53-55, Terneuzen	01-01-2012 t/m 31-12-2012	9.403	kWh	7,62%
Nieuwstraat 13, Terneuzen	01-01-2012 t/m 31-12-2012	1.232	kWh	1,00%
Rijksweg Noord 49a, Geleen	01-01-2012 t/m 31-12-2012	9.371	kWh	7,60%
Stationsplein 10, Helmond	01-01-2012 t/m 31-12-2012	6.137	kWh	4,97%
Willemskade 16, Zwolle	01-01-2012 t/m 31-08-2012	5.752	kWh	4,66%
Voltastraat 25, Zwolle	01-09-2012 t/m 31-12-2012	2.092	kWh	1,70%
Nieuwendammerdijk 536a, Amsterdam	01-01-2012 t/m 31-12-2012	15.122	kWh	12,26%
Glasblazerstraat 8d, Ridderkerk	01-01-2012 t/m 31-12-2012	5.303	kWh	4,30%
Kohlenstrasse 70, Bochum	01-01-2012 t/m 31-12-2012	3.996	kWh	3,24%
Noorderlaan 83/1, Antwerpen	01-01-2012 t/m 31-12-2012	15.153	kWh	12,28%
<b>Totaal</b>		<b>123.357</b>	<b>kWh</b>	<b>100,00%</b>

Tabel 8: Elektriciteitsverbruik

### 3.3.2 Gas

Locatie	Periode	Verbruik	Eenheid	%
Wijnstraat 123, Dordrecht	01-01-2012 t/m 31-12-2012	7.675	m <sup>3</sup>	21,38%
Westfranklandsedijk 1, Schiedam	01-01-2012 t/m 31-12-2012	3.788	m <sup>3</sup>	10,55%
Stadhuisplein 53-55, Terneuzen	01-01-2012 t/m 31-12-2012	3.042	m <sup>3</sup>	8,48%
Nieuwstraat 13, Terneuzen	01-01-2012 t/m 31-12-2012	636	m <sup>3</sup>	1,77%
Rijksweg Noord 49a, Geleen	01-01-2012 t/m 31-12-2012	3.832	m <sup>3</sup>	10,68%
Stationsplein 10, Helmond	01-01-2012 t/m 31-12-2012	1.202	m <sup>3</sup>	3,35%
Willemskade 16, Zwolle	01-01-2012 t/m 31-08-2012	2.382	m <sup>3</sup>	6,64%
Voltastraat 25, Zwolle	01-09-2012 t/m 31-12-2012	406	m <sup>3</sup>	1,13%
Nieuwendammerdijk 536a, Amsterdam	01-01-2012 t/m 31-12-2012	3.688	m <sup>3</sup>	10,27%
Glasblazerstraat 8d, Ridderkerk	01-01-2012 t/m 31-12-2012	3.086	m <sup>3</sup>	8,60%
Kohlenstrasse 70, Bochum	01-01-2012 t/m 31-12-2012	1.986	m <sup>3</sup>	5,53%
Noorderlaan 83/1, Antwerpen	01-01-2012 t/m 31-12-2012	4.170	m <sup>3</sup>	11,62%
<b>Totaal</b>		<b>35.893</b>	<b>m<sup>3</sup></b>	<b>100,00%</b>

Tabel 9: Gasverbruik

### 3.3.3 Airconditioning

Locatie	Periode	Verbruik	Eenheid	%
Wijnstraat 123, Dordrecht	01-01-2012 t/m 31-12-2012	3,60	kg	25,53%
Stadhuisplein 53-55, Terneuzen	01-01-2012 t/m 31-12-2012	4,90	kg	34,75%
Noorderlaan 83/1, Antwerpen	01-01-2012 t/m 31-12-2012	5,60	kg	39,72%
<b>Totaal</b>		<b>14,10</b>	<b>kg</b>	<b>100,00%</b>

Tabel 10: Verbruik airconditioning

### 3.3.4 Wagenpark

Wagenpark	Kenteken	Bestuurder	Diesel (liter)	Benzine (liter)
Fiat Punto	38-SBB-3	A. Blaset	403	
Fiat Punto	17-TXT-6	A. Blaset	797	23
Fiat Punto	51-SGR-4	A. Fase	859	
Fiat Punto	14-TXT-6	A. Fase	1.639	
Fiat Panda	99-LDS-6	A. Korporaal		533
Ford Transit	8-VNG-99	Algemeen	2.215	
Fiat Punto	29-NHF-6	C. Beckerschmidt	349	
Fiat Punto	21-TXT-6	C. Beckerschmidt	726	
Fiat Punto	33-PKL-8	C. Tieleman	3.438	
Toyota Aygo	26-XJ-PX	C. Van Hoekelen	115	
Fiat Punto	39-GXT-3	D. Peeters		1.008
Fiat Punto	76-XHS-2	D. Peeters	777	
Skoda Octavia	96-RNN-2	D. van den Bosch		1.698
BMW 316i	99-GPR-3	E. Bergacker		933
BMW 3	83-TTF-3	E. Bergacker	2.053	
Peugeot 308	73-HLN-7	E. de Groot	1.206	129
Honda Civic	45-JBH-7	H. Hilgers		2.129
Hyundai I40	57-ZFV-7	H. Hilgers	421	
Peugeot 308	73-HLN-7	H. Hilgers	512	
Peugeot 207	95-NJR-3	H. Igdeli		2.255
Honda Civic	41-HTD-9	H. Koetse		1.541
Kia Sportage	12-TTP-1	H. Koetse		1.003
Fiat Punto	34-NGZ-1	H. Mellaart	1.073	
Dacia Logan	67-PBG-8	H. Speelman		2.386
Fiat Punto	1AIF554	J. de Clerck		587
Fiat Punto	17-RZS-5	J. De Niet	26	
Fiat Punto	79-TTZ-2	J. De Niet	1.032	
Peugeot 308	699ABK	J. Jondral	878	
Skoda Octavia	1DRH373	J. Jondral	351	
Peugeot 308	704ABK	J. Masse	840	
Peugeot 5008	1CXZ738	J. Masse	2.218	
Volkswagen Passat	64-HTV-6	J. van der Sluis		344
Volkswagen Passat	56-TJG-6	J. van der Sluis	2.176	
Fiat Punto	15-RZS-5	J. Veraart	542	

Fiat Punto	20-TXT-6	J. Veraart	667	
Toyota Aygo	42-XJ-KX	K. Hoogendoorn		238
Fiat 500	65-LTF-6	M. den Brinker		1.436
Fiat Punto	91-GHF-4	M. Du Maine		701
Fiat Punto	16-TXT-6	M. Du Maine	129	
Hyundai I35	66-PBB-5	M. Janssen		984
Mitsubishi ASX	06-RTV-1	M. Kersjes	3.216	201
Fiat Punto	70-PTD-1	M. Kwist	180	
Fiat Punto	15-TXT-6	M. Roest	1.534	15
Fiat Punto	11-TXT-6	M. Sterk	1.479	
Fiat Punto	16-RZS-5	M. Sterk	287	
Fiat Punto	33-NKB-4	M. Van Eck	1.563	
Volkswagen Passat	47-NVT-4	M. Verrijzer	3.282	
Fiat Punto	16-TXT-6	M. Visser	685	
Fiat Punto	88-XRS-4	M. Witte	291	
Fiat Punto	56-XXR-2	R. Betrian	375	
Fiat Punto	18-TXT-6	R. Heijne	333	
Fiat Punto	63-PTD-1	R. Heijne	242	
Fiat Punto	84-GDS-6	R. Romero Butron		568
Fiat Punto	77-XHS-2	R. Romero Butron	638	
Peugeot 308	290AFW	R. vd Ben	838	
BMW 320d Limousine	D-QS 2811	S. Hüttemann	3.506	
Alfa Romeo Giulietta	99-NNH-4	S. Timmermans		2.789
Peugeot	D-IA 113	T. Krischak	671	
Kia Sportage	D-IA 1111	T. Krischak	1.687	
Renault Twingo	274CAS	V. Maes	1.190	
		<b>Totaal</b>	<b>47.439</b>	<b>21.501</b>

Tabel 11: Brandstofverbruik wagenpark interne medewerkers

Wagenpark	Kenteken	Diesel (liter)	Benzine (liter)
Renault Twingo	06-HTG-1		521
Mitsubishi Colt	06-PTX-3		975
Renault Twingo	07-HTG-1		1.084
Suzuki Swift	08-SB-NG		912
Toyota Aygo	10-XH-VL		777
Fiat Punto	13-RZS-5	1.125	
Fiat Punto	14-RZS-5	1.368	
Fiat Punto	15-RZS-5	192	
Fiat Punto	16-RZS-5	1.013	
Fiat Punto	17-RZS-5	950	
Fiat Punto	18-TXT-6	32	
Fiat Punto	19-TXT-6	616	
Fiat Punto	21-JVF-6	1.328	

Fiat Punto	21-JVX-5	540	
Fiat Punto	22-JVF-6	253	
Fiat Punto	22-TXT-6	570	
Fiat Punto	24-NHF-6	1.833	
Fiat Punto	26-NGD-9	1.713	
Fiat Punto	26-NHF-6	2.577	
Toyota Aygo	26-XJ-PX		51
Toyota Aygo	26-XJ-PX		415
Fiat Punto	27-NGD-9	1.582	
Fiat Punto	27-NHF-6	1.241	
Fiat Punto	28-NGD-9	1.024	
Fiat Punto	29-NHF-6	867	
Fiat Punto	29-ZK-ZX		310
Fiat Punto	30-ZK-ZX		188
Fiat Punto	31-ZK-ZX		440
Fiat Punto	33-ZK-ZX		268
Fiat Punto	37-SBB-3	1.462	
Fiat Punto	38-SBB-3	783	
Toyota Aygo	42-XJ-KX		212
Fiat Punto	47-ZP-JP		202
Fiat Punto	48-ZP-JP		391
Fiat Punto	51-SGR-4	512	
Fiat Punto	52-NFN-7	1.249	
Fiat Punto	52-SGR-4	1.169	
Fiat Punto	53-NFN-7	1.907	
Fiat Punto	53-SGR-4	769	
Fiat Punto	53-ZN-NH		383
Fiat Punto	54-ZN-NH		374
Fiat Punto	55-ZN-NH		446
Fiat Punto	57-XRX-2	1.009	
Fiat Punto	58-XRX-2	561	
Fiat Punto	59-XRX-2	173	
Fiat Punto	60-XRX-2	263	
Fiat Punto	61-PTD-1	803	
Fiat Punto	61-XPB-7	1.095	
Fiat Punto	62-PTD-1	1.381	
Fiat Punto	63-PTD-1	9	
Fiat Punto	63-PTD-1	1.040	
Fiat Punto	64-PTD-1	1.245	
Fiat Punto	65-PTD-1	1.269	
Fiat Punto	66-PTD-1	1.494	
Fiat Punto	67-PTD-1	1.165	
Fiat Punto	68-PTD-1	1.188	
Fiat Punto	69-PTD-1	833	
Fiat Punto	70-PTD-1	1.157	



Renault Twingo	78-HZR-1		1.068
Fiat Punto	86-GDS-6		86
Fiat Punto	87-GDS-6		471
Fiat Punto	88-GDS-6		450
Fiat Punto	88-XRS-4	243	
Fiat Punto	89-XRS-4	1.325	
Huurauto's		90	991
	<b>Totaal</b>	<b>43.018</b>	<b>11.015</b>

Tabel 12: Brandstofverbruik wagenpark externe medewerkers

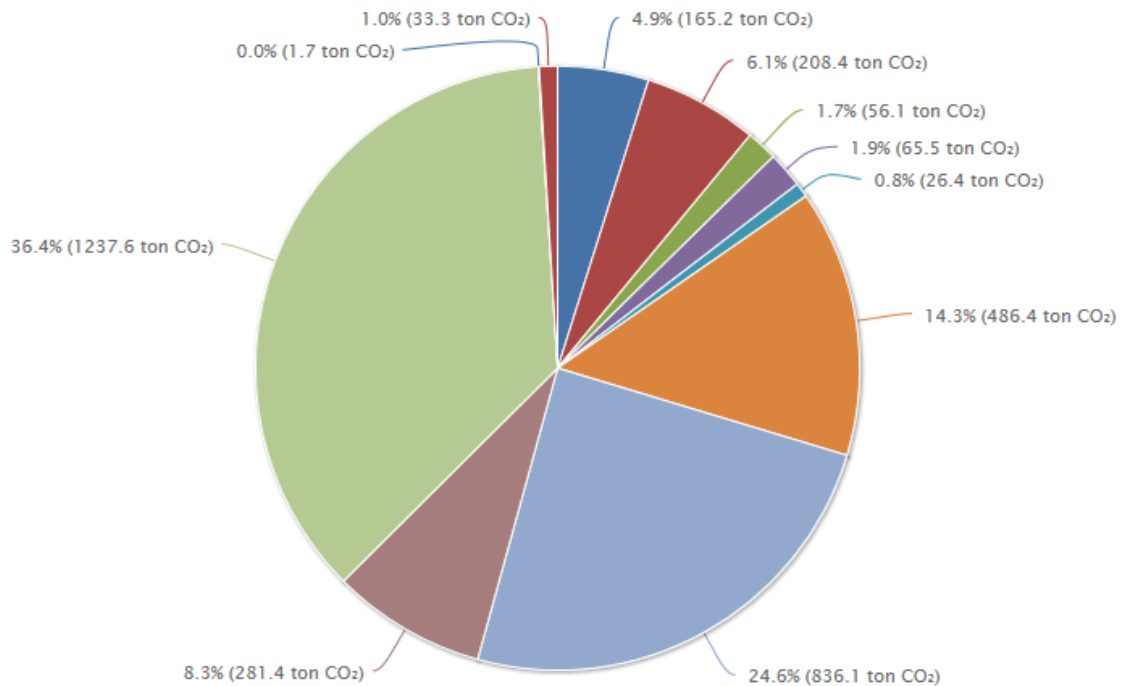
### 3.3.5 Gedeclearde kilometers

Declaratie	Periode	Verbruik	Eenheid	%
Gedeclearde kilometers Fase 1	01-01-2012 t/m 31-12-2012	2.315.955	km	16,91%
Gedeclearde kilometers Fase 2	01-01-2012 t/m 31-12-2012	3.981.533	km	29,07%
Gedeclearde kilometers Fase 3	01-01-2012 t/m 31-12-2012	1.339.859	km	9,78%
Gedeclearde kilometers Fase 4	01-01-2012 t/m 31-12-2012	5.893.472	km	43,03%
Gedeclearde kilometers BVBA	01-01-2012 t/m 31-12-2012	7.944	km	0,06%
Gedeclearde kilometers Zeitarbeit	01-01-2012 t/m 31-12-2012	158.656	km	1,16%
<b>Totaal</b>		<b>13.697.419</b>	<b>km</b>	<b>100,00%</b>

Tabel 13: Gedeclearde kilometers externe medewerkers inzake dienstreizen

#### 4 Gebieden met significant energieverbruik

De totaal hoeveelheden uit de verschillende energiebalansen zijn omgerekend naar een totaal aantal CO<sub>2</sub>-uitstoot en verwerkt in een footprint. Het totaal aantal CO<sub>2</sub>-uitstoot in het jaar 2012 is 3.398 ton.



	Onderdeel	Ton CO <sub>2</sub>	%
Scope 1	Verwarming	65,5	1,93%
	Airconditioning	26,4	0,78%
	Wagenpark interne medewerkers	208,4	6,13%
	Wagenpark externe medewerkers	165,2	4,86%
Scope 2	Elektra grijs	56,1	1,65%
	Gedeclareerde kilometers Fase 1	486,4	14,31%
	Gedeclareerde kilometers Fase 2	836,1	24,60%
	Gedeclareerde kilometers Fase 3	281,4	8,28%
	Gedeclareerde kilometers Fase 4	1.237,6	36,42%
	Gedeclareerde kilometers BVBA	1,7	0,05%
	Gedeclareerde kilometers Zeitarbeit	33,3	0,98%
	<b>Totaal</b>	<b>3.398</b>	<b>100,00%</b>

Uit bovenstaande grafiek blijkt dat de belangrijkste energiegebruikers de gedeclareerde kilometers zijn.

Een paar opmerkingen bij bovenstaande tabel zijn:

- Ten opzichte van de totale CO<sub>2</sub>-uitstoot is de hoeveelheid uitstoot vanuit elektriciteit, verwarming en airconditioning van de vestigingen relatief klein.
- In 2012 hebben alle aangeschafte bedrijfsauto's (voor interne en externe medewerkers) een A-label.

## 5 Kansen voor het behalen van CO<sub>2</sub>-reductie

Een daling van het energieverbruik leidt in bijna alle gevallen ook tot CO<sub>2</sub>-reductie. Het nemen van maatregelen die het energieverbruik verlagen, dragen daardoor bij aan het behalen van de CO<sub>2</sub>-reductiemaatregelen. In dit hoofdstuk worden deze maatregelen weergegeven.

### 5.1 Mogelijke maatregelen

Hieronder is een overzicht van reductiemaatregelen opgenomen. Streven is om genoemde maatregelen in 2014 uit te voeren. Begin 2015 zullen de maatregelen geëvalueerd worden en een deel van de maatregelen zal ook in 2015 ingezet worden. De geschatte CO<sub>2</sub>-reductie voor 2015 is in de tabel weergegeven. Doelstelling is: 5 % CO<sub>2</sub>-reductie in 2015 ten opzichte van 2012 naar rato FTE.

	Nr.	Maatregelen	Tijdsbestek	Geschatte CO <sub>2</sub> -reductie voor 2014 in %	Verantwoordelijke
Scope 1	<b>5.2.1 Verwarming</b>				
	a	Sturen o.b.v. doorgegeven meterstanden	jan-14	5%	Energie manager
	<b>5.2.2 Airconditioning</b>				
	b	Gebruik airco's minimaliseren	2014	0%	Energie manager + Coördinator Duurzaamheid
	<b>5.2.3 Wagenpark interne medewerkers</b>				
	c	Promoten A-label auto's	jan-14	1%	Coördinator Duurzaamheid
	d	Aandacht besteden aan het Nieuwe Rijden	mei-14	1,50%	Energie manager + Coördinator Duurzaamheid
	<b>5.2.4 Wagenpark externe medewerkers</b>				
	e	Aandacht besteden aan het Nieuwe Rijden	mei-14	2,50%	Energie manager + Coördinator Duurzaamheid
	Scope 2	<b>5.2.5 Elektra grijs</b>			
f		Onderzoek overstap op groene stroom	jun-14	50%	Energie manager + Coördinator Duurzaamheid
<b>5.2.6 Gedeclareerde kilometers</b>					
g		Meer inzicht verkrijgen in gedeclareerde kilometers externe medewerkers	2014	2,5%	Energie manager + Coördinator Duurzaamheid
	h	Start onderzoek faciliteren carpoolen vanuit InAxtion	apr-14	2,5%	Energie manager + Coördinator Duurzaamheid
		<b>Totaal</b>		<b>5%</b>	

## 6 Initiatieven CO<sub>2</sub>-reductie

Binnen de sector vinden steeds meer initiatieven plaats op het gebied van het verminderen van energieverbruik en CO<sub>2</sub>-uitstoot. Hieronder volgt een overzicht met initiatieven die binnen de sector bekend zijn:

De CO<sub>2</sub>-prestatieladder is zoveel mogelijk gericht op eigen initiatief, praktische resultaten en innovatie. De ladder werkt niet met regelgeving voor productiemethoden of productvoorschriften om de onderneming zo weinig mogelijk te belasten. De nadruk ligt op creativiteit en vernieuwing van bedrijfsvoering en product. De prestatieladder moedigt bedrijven ook aan om hun opgedane kennis te delen met anderen.

### 6.1 Initiatieven

InAxtion neemt deel aan het initiatief “band op spanning”. Wij motiveren onze medewerkers om de banden op de juiste spanning te brengen. Resultaten uit het verleden hebben aangetoond dat rijden met banden op de juiste spanning een aanzienlijke besparing van brandstof en een verhoging van de verkeersveiligheid oplevert. Een auto die met 15% onderspanning rijdt, verbruikt ongeveer 2% meer brandstof. Dit extra brandstofverbruik leidt direct tot extra uitstoot van uitlaatgassen zoals fijn stof en CO<sub>2</sub>. Alle auto’s die worden uitgegeven zullen in 2014 worden gecontroleerd op de juiste bandenspanning.

InAxtion krijgt steeds meer ervaring met maatschappelijk presteren en zoekt steeds meer partners om kennis te blijven delen en de samenwerking aan te gaan. In 2014 willen we toetreden tot het grote bedrijfennetwerk van MVO Nederland.

InAxtion is bezig met het initiatief “slim reizen”. We willen actief de medewerkers faciliteren in het carpoolen en daar een tool voor beschikbaar stellen op onze website.

Wij willen samenwerken aan een beter milieu. Deze samenwerking wordt gezocht met klanten, maar ook met leveranciers. Wij streven ernaar initiatieven op te zetten voor energie- en/of CO<sub>2</sub>-reductie.

Daarnaast willen wij deelnemen aan de Greendriver Challenge.

<http://www.greendriverchallenge.nl/de-greendriver-challenge-wat-dat-eigenlijk>

Op deze wijze willen wij onze interne medewerkers bewust maken van het verbruik van hun voertuig. De Greendriver Challenge zal onze medewerkers stimuleren om zuiniger te rijden.

### 6.2 Op de hoogte blijven

InAxtion blijft op de hoogte van initiatieven die spelen in de markt door:

#### 6.2.1 Vaktijdschriften

Financieel Dagblad

- Verschijnt iedere werkdag

Europaort Kringen

- Managementblad voor bedrijfsleven, kennisinstituten en overheden
- Verschijnt maandelijks

## 6.2.2 Aangesloten bij branchevereniging

### NBBU

- De brancheorganisatie voor het mkb-segment in de uitzendbranche en flexmarkt. Sinds 1994 behartigt de vereniging de collectieve belangen van 900 uitzendbureaus en flexorganisaties in de ruimste zin van het woord en het ondersteunt hen in bedrijfsvoering;
- Informatieverstrekking op website;
- Ontvangen van nieuwsbrieven.

## 6.2.3 Bezoek van beurs/seminar

### EMAN Conference – Rotterdam Erasmus

- From Sustainability Reporting to Sustainability Management Control d.d. 27-28 maart 2014

### Fleetmanagement NBC – Nieuwegein

- Vakbeurs d.d. 27 mei 2014

### Ecomobiel 2014 – Ahoy Rotterdam

- Platform voor duurzame mobiliteit en mobiliteitsmanagement d.d. november 2014

Passief nemen wij deel aan bijeenkomsten, georganiseerd door diverse partijen, zoals de Stichting Klimaatvriendelijk Aanbesteden & ondernemen (SKAO).