



**InAxtion Uitzendgroep B.V.**

*2.A.3. Energie Audit Verslag*  
CO<sub>2</sub>-Prestatieladder

20141210 Energie Audit Verslag

Was getekend 10 december 2014.

## Inhoudsopgave

1	Inleiding .....	4
2	Bedrijf .....	5
2.1	Activiteiten .....	5
2.2	Bedrijfsonderdelen .....	6
2.3	Factoren die het energieverbruik beïnvloeden .....	7
3	Energieverbruik en energiegebruikers .....	7
3.1	Energieverbruik en kosten .....	7
3.2	Energieverbruikers .....	8
3.2.1	Gas- en elektraverbruik .....	8
3.2.2	Airconditioning .....	9
3.2.3	Brandstofverbruik.....	9
3.2.4	Gedeclareerde kilometers .....	12
3.3	Energiebalansen .....	12
3.3.1	Elektriciteit .....	12
3.3.2	Gas .....	13
3.3.3	Airconditioning .....	13
3.3.4	Wagenpark .....	13
3.3.5	Gedeclareerde kilometers .....	16
4	Gebieden met significant energieverbruik.....	17
5	Kansen voor het behalen van CO <sub>2</sub> -reductie .....	19
5.1	Mogelijke maatregelen.....	19
6	Initiatieven CO <sub>2</sub> -reductie .....	20
6.1	Initiatieven.....	20
6.1.1	CO <sub>2</sub> -prestatieladder SKAO .....	20
6.1.2	Slim Reizen .....	20
6.1.3	Nederland CO <sub>2</sub> Neutraal .....	20

6.2	Op de hoogte blijven .....	20
6.2.1	Vaktijdschriften .....	20
6.2.2	Aangesloten bij branchevereniging.....	20
6.2.3	Bezoek van beurs/seminar .....	21

## 1 Inleiding

Binnen InAxtion Uitzendgroep B.V. staat zowel interne als externe duurzaamheid hoog op de agenda. Interne duurzaamheid richt zich met name op het eigen huisvestingsbeleid, de bedrijfsprocessen en maatschappelijke betrokkenheid (het leveren van een bijdrage in maatschappelijke vraagstukken). Extern maken we onze klant bewust van een duurzame oplossing voor hun bouwplannen en gedurende de exploitatie blijven we zoeken naar duurzame oplossingen voor bestaande projecten.

De carbon footprint is een onderdeel van duurzaamheid, zowel intern als extern. Het is een maatstaf voor de invloed van menselijke activiteit op het milieu uitgedrukt in de hoeveelheid broeikasgassen. InAxtion Uitzendgroep B.V. wil met deze carbon footprint inzicht krijgen en derden inzicht geven in het effect van haar activiteiten op de CO<sub>2</sub>-problematiek.

Het Energie Audit verslag beschrijft de energiegebruikers binnen InAxtion Uitzendgroep B.V. De carbon footprint is opgesteld over het boekjaar 2013. De rapportage loopt van januari tot en met december. De carbon footprint van 2012 is als referentiejaar gehanteerd.

Dit Energie Audit verslag omvat achtereenvolgens de volgende onderdelen:

1. Een omschrijving van het bedrijf;
2. Een inventarisatie van het energieverbruik, actueel en in het verleden, en energiefactoren die op metingen en andere gegevens zijn gebaseerd;
3. Identificatie van gebieden waar sprake is van significant energieverbruik, met name van significante veranderingen over de afgelopen periode;
4. Identificatie van kansen voor het behalen van CO<sub>2</sub>-reductie;
5. Identificatie van mogelijke initiatieven die interessant zijn.

## 2 Bedrijf

### 2.1 Activiteiten

InAxtion Uitzendgroep B.V. is een uitzendbureau gespecialiseerd in technisch geschoold personeel. Zij richt zich specifiek op een beperkt aantal uitvoerende functies in de vakgebieden Werktuigbouw en Elektro & Instrumentatie.

Uitzendbureaus in Nederland kunnen kiezen tussen twee brancheorganisaties: de NBBU of ABU. Beide partijen hebben een aparte CAO die min of meer vergelijkbaar zijn: de verschillen zijn klein. Het belangrijkste onderdeel van de CAO is de zogenaamde “fase systematiek”. InAxtion is aangesloten bij de NBBU.

De “fase systematiek” is een raamwerk waarin bepaalde perioden worden gedefinieerd (van fase 1 naar fase 4). De fase waarin een uitzendkracht zich bevindt, geeft aan welke rechtspositie een uitzendkracht heeft. Er zijn twee grote verschillen in de rechtspositie van de uitzendkracht. Fase 1 en 2 houden in: Geen werk, geen loon, oftewel “het Uitzendbeding”; Een uitzendkracht in Fase 1 en 2 leidt niet tot financiële risico’s voor het uitzendbureau. Een uitzendkracht in Fase 3 heeft een contract voor een bepaalde periode, een uitzendkracht in Fase 4 heeft een contract voor onbepaalde tijd; Fase 3 en 4 houdt in: Geen werk, loondoorbetalingverplichtingen. De uitzendkrachten in Fase 3 en 4 leiden automatisch tot financiële risico’s voor het uitzendbureau als gevolg van de loondoorbetalingverplichting als er geen werk is voor deze werknemers.

InAxtion Uitzendgroep B.V. heeft tien vestigingen. Het hoofdkantoor is gevestigd in Dordrecht. In Nederland zijn 7 vestigingen (waarvan één facilitair bedrijf), in België twee en in Duitsland één. Deze vestigingen bevinden zich in de industriële omgevingen zoals het Rotterdams, Amsterdams en Antwerps havengebied en het Ruhrgebied.

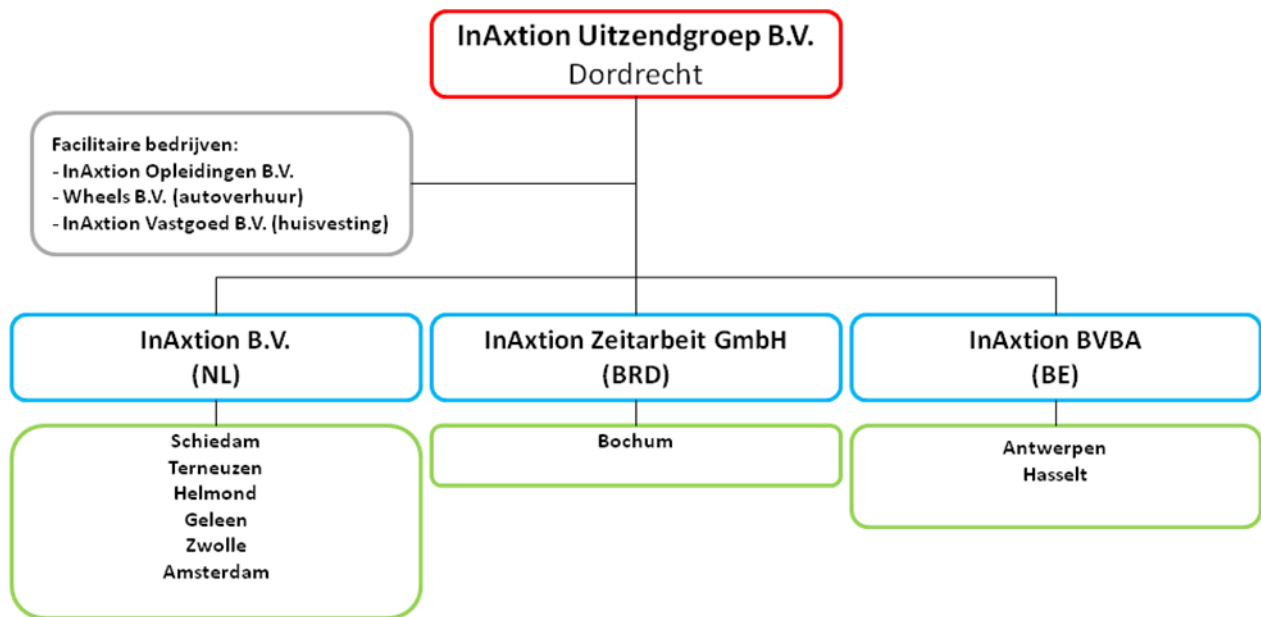
Bij InAxtion B.V., InAxtion Zeitarbeit GmbH en InAxtion BVBA vinden de operationele werkzaamheden plaats. InAxtion Opleidingen B.V., Wheels B.V. en InAxtion Vastgoed B.V. faciliteren deze B.V.’s.

In de bedrijfsvoering van InAxtion wordt onderscheid gemaakt in interne medewerkers en externe medewerkers.

Interne medewerkers zijn de vestigingsmanagers, consultants en Officemanagers van de betreffende vestigingen, de BackOffice medewerkers op het hoofdkantoor in Dordrecht, de HRM-manager, de Business Unit Manager en de directie.

De externe medewerkers zijn de uitzendkrachten die door de consultants aan het werk worden gezet.

De volgende organisatiestructuur is van toepassing met de daaronder liggende werkmaatschappijen.



Factoren welke voor InAxtion Uitzendgroep B.V. een belangrijke invloed op het energieverbruik hebben, zijn de gedeclareerde kilometers van de externe medewerkers.

## 2.2 Bedrijfsonderdelen

In tabel 1 zijn de bedrijfsonderdelen van InAxtion Uitzendgroep B.V. vermeld.

Onderdeel	Bedrijfsvloeroppervlak	Bedrijfstijd (FTE per jaar)
Hoofdkantoor Dordrecht (Wijnstraat 123)	240 m <sup>2</sup>	10 FTE
Vestiging Schiedam (Westfrankelandsedijk 1)	120 m <sup>2</sup> + 236 m <sup>2</sup>	12 FTE
Vestiging Terneuzen (Stadhuisplein 53-55)	189 m <sup>2</sup>	4 FTE
Vestiging Terneuzen (Nieuwstraat 13-leegstaand)	100 m <sup>2</sup>	0 FTE
Vestiging Geleen (Rijksweg Noord 49a)	100 m <sup>2</sup>	2 FTE
Vestiging Helmond (Stationsplein 10)	115 m <sup>2</sup>	4 FTE
Vestiging Zwolle (Voltastraat 25)	140 m <sup>2</sup>	3 FTE
Vestiging Amsterdam (Nieuwendammerdijk 536a)	360 m <sup>2</sup>	4 FTE

Vestiging Ridderkerk (Glasblazerstraat 8d)	60 m <sup>2</sup>	2 FTE
Vestiging Bochum (Kohlenstrasse 70)	160 m <sup>2</sup>	4 FTE
Vestiging Antwerpen (Noorderlaan 83/1)	221 m <sup>2</sup>	4 FTE

Tabel 1: Bedrijfsonderdelen

## 2.3 Factoren die het energieverbruik beïnvloeden

In dit Energie Audit verslag wordt het energieverbruik gerelateerd aan factoren die het energieverbruik waarschijnlijk hebben beïnvloed. Het voordeel van het beschouwen van het specifieke energieverbruik is dat het verbruik op deze manier als het ware wordt gecorrigeerd voor allerlei invloeden. In het geval van InAxtion Uitzendgroep B.V. wordt het energieverbruik beïnvloed door aantal FTE's en omzet.

	Eenheid	2012	2013
Interne medewerkers NL	[FTE/jaar]	47	44
Externe medewerkers NL	[FTE/jaar]	455	425
Omzet NL	[Euro/jaar]	25.672.701	24.291.155
Interne medewerkers DE	[FTE/jaar]	5	4
Externe medewerkers DE	[FTE/jaar]	18	12
Omzet DE	[Euro/jaar]	1.061.111	711.311
Interne medewerkers BE	[FTE/jaar]	6	6
Externe medewerkers BE	[FTE/jaar]	64	58
Omzet BE	[Euro/jaar]	3.596.681	3.307.013

Tabel 2: Factoren die energieverbruik beïnvloeden

## 3 Energieverbruik en energiegebruikers

### 3.1 Energieverbruik en kosten

Het jaarlijkse energieverbruik van InAxtion Uitzendgroep B.V. over het laatste volledige kalenderjaar is vastgesteld op basis van meterstanden, tankpasgegevens, jaarfacturen en declaraties.

Energiestroom	2013
Elektra	114.069 kWh
Gas	36.877 m <sup>3</sup>

Airconditioning	14 kg
Bedrijfswagen intern – benzine	2.938 liter
Bedrijfswagen intern – diesel	25.416 liter
Leasewagen intern – benzine	12.330 liter
Leasewagen intern – diesel	18.853 liter
Bedrijfswagen extern – benzine	230 liter
Bedrijfswagen extern – diesel	10.252 liter
Leasewagen extern – benzine	784 liter
Leasewagen extern – diesel	33.178 liter
Gedeclareerde kilometers NL	11.919.650 km
Gedeclareerde kilometers DE	395.162 km
Gedeclareerde kilometers BE	748.184km

Tabel 3: Jaarverbruik 2013

## 3.2 Energieverbruikers

### 3.2.1 Gas- en elektraverbruik

Het gas wordt verbruikt voor de verwarming van de gebouwen. Hieronder per vestiging een onderbouwing van het type verwarmingsinstallatie.

Onderdeel	Verwarmingsinstallatie
Hoofdkantoor Dordrecht (Wijnstraat 123)	Nefit Topline
Vestiging Schiedam (Westfrankelandsedijk 1)	Bedrijfsverzamelpannd (geen toegang tot cv-ketel)
Vestiging Terneuzen (Stadhuisplein 53-55)	ATAG Blauwe Engel HR (CV ketel) Plieger HeatBoy (keukenboiler)
Vestiging Terneuzen (Nieuwstraat 13-leegstaand)	Intergas H22-VRTW combi VR
Vestiging Geleen (Rijksweg Noord 49a)	ATAG
Vestiging Helmond (Stationsplein 10)	Remeha Avanta 28C
Vestiging Zwolle (Voltastraat 25)	Intergas Kompakt HRE
Vestiging Amsterdam	Intergas Kombi Kompakt HRE



(Nieuwendammerdijk 536a)	Netif Ecoline HR
Vestiging Ridderkerk (Glasblazerstraat 8d)	Vaillant VC NL 282 E
Vestiging Bochum (Kohlenstrasse 70)	Bedrijfsverzamelpannd (geen toegang tot cv-ketel)
Vestiging Antwerpen (Noorderlaan 83/1)	Radson EHR 350B + TO Daalderdop Close-in 10 (boiler)

Tabel 4: Verwarmingsinstallaties vestigingen

Voor de vestigingen Schiedam en Bochum zijn huurcontracten “all-in” afgesloten. Bij deze vestigingen heeft InAxtion Uitzendgroep B.V. geen toegang tot de CV-ketels.

Het elektriciteitsverbruik van de vestigingen wordt voornamelijk gebruikt voor kantooractiviteiten. Het verbruik is onder andere voor: Verlichting, koeling, ICT, koffiezetapparaat, vaatwasser en stofzuiger.

Er is geen gedetailleerd overzicht van het verbruik per apparaat of apparatengroep, omdat het aandeel van huishoudelijke apparatuur (schoonmaak, koffiezetters en koelkasten) zeer beperkt is ten opzichte van totale footprint.

### 3.2.2 Airconditioning

Enkel een aantal vestigingen maken gebruik van een airconditioning. Het hoofdkantoor van Dordrecht heeft deze airconditioning laten plaatsen i.v.m. de server. De installaties op de vestigingen Terneuzen en Antwerpen zijn geplaatst door de verhuurder.

Onderdeel	Airconditioning
Hoofdkantoor Dordrecht (Wijnstraat 123)	Mitsubishi VP-71
Vestiging Terneuzen (Stadhuisplein 53-55)	LG LB-E4880RH
Vestiging Antwerpen (Noorderlaan 83/1)	4x airconditioning Winner

Tabel 5: Airconditioninginstallaties vestigingen

### 3.2.3 Brandstofverbruik

Het brandstofverbruik van het wagenpark is opgemaakt aan de hand van de gegevens uit de financiële administratie. Aan de hand van de tankpassegevens is per bedrijfsauto het brandstofverbruik geïnventariseerd. Hieronder een onderbouwing van het beschikbare materieel voor interne en externe medewerkers.

Wagenpark	Kenteken	Bestuurder	Data
Mitsubishi ASX (lease)	06-RTV-1	M. Kersjes	01-01-2013/31-12-2013
Fiat Punto (bedrijf)	11-TXT-6	M. Sterk	01-01-2013/25-04-2013
Kia Sportage (lease)	12-TTP-1	H. Koetse	01-01-2013/31-12-2013
Fiat Punto (bedrijf)	14-TXT-6	A. Fase	01-01-2013/30-04-2013
Fiat Punto (bedrijf)	14-TXT-6	D. Truin	28-10-2013/31-12-2013
Fiat Punto (bedrijf)	15-TXT-6	M. Roest	01-01-2013/31-05-2013
Fiat Punto (bedrijf)	16-TXT-6	M. Visser	01-01-2013/31-12-2013
Fiat Punto (bedrijf)	18-TXT-6	C. van Haarlem	29-05-2013/31-12-2013
Fiat Punto (lease)*	1AIF554	J. de Clerck	01-01-2013/31-01-2013
Peugeot 5008 (lease)	1CXZ738	J. Masse	01-01-2013/01-10-2013
Skoda Octavia (lease)	1DRH373	J. Jondral	01-01-2013/30-06-2013
Skoda Octavia (lease)	1DRH373	J. Masse	02-10-2013/31-12-2013
Peugeot 208 (lease)	1ELA225	J. de Clerck	01-02-2013/31-12-2013
Renault Megane (lease)	1-KLD-99	M. den Brinker	28-05-2013/31-12-2013
Fiat Punto (bedrijf)	20-TXT-6	M. Sterk	26-04-2013/31-12-2013
Fiat Punto (bedrijf)	21-TXT-6	C. Beckerschmidt	01-01-2013/31-12-2013
Renault Twingo (lease)	274CAS	V. Maes	01-01-2013/31-12-2013
Fiat Punto (lease)	33-NKB-4	M. Van Eck	01-01-2013/31-12-2013
Fiat Punto (lease)	33-PKL-8	A. Fase	01-05-2013/31-12-2013
Fiat Punto (lease)	33-PKL-8	C. Tieleman	01-01-2013/30-04-2013
Fiat Punto (lease)	34-NGZ-1	H. Mellaart	01-01-2013/31-12-2013
Volkswagen Passat (bedrijf)	47-NVT-4	M. Verrijzer	01-01-2013/31-12-2013
Volkswagen Passat (bedrijf)	56-TJG-6	J. van der Sluis	01-01-2013/31-12-2013
Fiat Punto (bedrijf)	56-XRX-2	K. Haas	01-03-2013/13-06-2013
Fiat Punto (bedrijf)	56-XRX-2	R. Betrian	01-01-2013/28-02-2013
Fiat Punto (bedrijf)	56-XRX-2	R. Eektimmerman	05-08-2013/31-12-2013
Fiat Punto (bedrijf)	57-XRX-2	Algemeen	17-09-2013/31-12-2013
Hyundai I40 (lease)	57-ZFV-7	H. Hilgers	01-01-2013/31-12-2013
Fiat Punto (bedrijf)	58-XRX-2	Algemeen	24-05-2013/24-09-2013
Fiat Punto (bedrijf)	58-XRX-2	J. van Keulen	01-11-2013/31-12-2013
Fiat Punto (bedrijf)	60-XRX-2	M. Sterk	01-01-2013/08-02-2013
Fiat 500 (lease)	65-LTF-6	K. Haas	14-06-2013/31-12-2013
Fiat 500 (lease)	65-LTF-6	M. den Brinker	01-01-2013/27-05-2013
Hyundai I35 (lease)	66-PBB-5	M. Janssen	01-01-2013/31-12-2013
Dacia Logan (bedrijf)*	67-PBG-8	H. Speelman	01-01-2013/14-11-2013
Fiat Punto (bedrijf)	76-XHS-2	D. Peeters	01-01-2013/28-02-2013
Fiat Punto (bedrijf)	76-XHS-2	R. Betrian	01-03-2013/31-12-2013
Fiat Punto (bedrijf)	77-XHS-2	R. Romero Butron	01-01-2013/31-12-2013
Fiat Punto (bedrijf)	79-TTZ-2	J. De Niet	01-01-2013/31-12-2013
BMW 3 (bedrijf)	83-TTF-3	E. Bergacker	01-01-2013/31-12-2013
Fiat Punto (bedrijf)	88-XRS-4	M. Witte	01-01-2013/31-12-2013
Fiat Punto (bedrijf)	89-XRS-4	E. Nuijten	19-08-2013/31-12-2013

Ford Transit (bedrijf)	8-VNG-99	Algemeen	01-01-2013/31-12-2013
Peugeot 207 (lease)	95-NJR-3	H. Igdeli	01-01-2013/31-12-2013
Skoda Octavia (lease)	96-RNN-2	D. van den Bosch	01-01-2013/31-12-2013
Fiat Panda (bedrijf)*	99-LDS-6	A. Korporaal	01-01-2013/31-08-2013
Alfa Romeo Giulietta (lease)	99-NNH-4	S. Timmermans	01-01-2013/31-12-2013
Kia Sportage (lease)	D-IA 1111	T. Krischak	01-01-2013/31-12-2013
BMW 320d Limousine (bedrijf)	D-QS 2811	S. Hüttemann	01-01-2013/31-12-2013

Tabel 6: Overzicht materieel interne medewerkers

Wagenpark	Kenteken	Data
Renault Twingo (lease)*	06-HTG-1	01-01-2013/30-06-2013
Renault Twingo (lease)*	07-HTG-1	01-01-2013/30-06-2013
Suzuki Swift (bedrijf)*	08-SB-NG	01-01-2013/18-06-2013
Fiat Punto (bedrijf)	11-TXT-6	01-05-2013/31-12-2013
Fiat Punto (lease)	13-RZS-5	01-01-2013/31-12-2013
Fiat Punto (lease)	14-RZS-5	01-01-2013/31-12-2013
Fiat Punto (bedrijf)	14-TXT-6	01-05-2013/27-10-2013
Fiat Punto (lease)	15-RZS-5	01-01-2013/31-12-2013
Fiat Punto (bedrijf)	15-TXT-6	01-06-2013/31-12-2013
Fiat Punto (lease)	16-RZS-5	01-01-2013/31-12-2013
Fiat Punto (lease)	17-RZS-5	01-01-2013/31-12-2013
Fiat Punto (bedrijf)	17-TXT-6	01-01-2013/31-12-2013
Fiat Punto (bedrijf)	18-TXT-6	01-01-2013/28-05-2013
Fiat Punto (bedrijf)	19-TXT-6	01-01-2013/31-12-2013
Fiat Punto (bedrijf)	20-TXT-6	01-01-2013/25-04-2013
Fiat Punto (bedrijf)	21-JVF-6	01-01-2013/31-12-2013
Fiat Punto (bedrijf)	22-TXT-6	01-01-2013/31-12-2013
Fiat Punto (lease)	24-NHF-6	01-01-2013/31-12-2013
Fiat Punto (lease)	26-NGD-9	01-01-2013/31-12-2013
Fiat Punto (lease)	26-NHF-6	01-01-2013/31-12-2013
Fiat Punto (lease)	27-NGD-9	01-01-2013/31-12-2013
Fiat Punto (lease)	27-NHF-6	01-01-2013/31-12-2013
Fiat Punto (lease)	28-NGD-9	01-01-2013/31-12-2013
Fiat Punto (lease)	29-NHF-6	01-01-2013/31-12-2013
Citroen C1 (huur)*	3-KRP-2	01-10-2013/30-11-2013
Fiat Punto (lease)	37-SBB-3	01-01-2013/31-12-2013
Fiat Punto (lease)	38-SBB-3	01-01-2013/31-12-2013
Fiat Punto (lease)	51-SGR-4	01-01-2013/31-12-2013
Fiat Punto (lease)	52-NFN-7	01-01-2013/31-12-2013
Fiat Punto (lease)	52-SGR-4	01-01-2013/31-12-2013
Fiat Punto (lease)	53-NFN-7	01-01-2013/31-12-2013
Fiat Punto (lease)	53-SGR-4	01-01-2013/31-12-2013
Fiat Punto (bedrijf)	57-XRX-2	01-01-2013/16-09-2013
Fiat Punto (bedrijf)	58-XRX-2	01-01-2013/31-12-2013

Fiat Punto (bedrijf)	59-XRX-2	01-01-2013/31-12-2013
Fiat Punto (bedrijf)	60-XRX-2	09-02-2013/31-12-2013
Fiat Punto (lease)	61-PTD-1	01-01-2013/31-12-2013
Fiat Punto (bedrijf)	61-XPB-7	01-01-2013/31-12-2013
Fiat Punto (lease)	62-PTD-1	01-01-2013/31-12-2013
Fiat Punto (lease)	63-PTD-1	01-01-2013/31-12-2013
Fiat Punto (lease)	64-PTD-1	01-01-2013/31-12-2013
Fiat Punto (lease)	65-PTD-1	01-01-2013/31-12-2013
Fiat Punto (lease)	66-PTD-1	01-01-2013/31-12-2013
Fiat Punto (lease)	67-PTD-1	01-01-2013/31-12-2013
Fiat Punto (lease)	68-PTD-1	01-01-2013/31-12-2013
Fiat Punto (lease)	69-PTD-1	01-01-2013/31-12-2013
Fiat Punto (lease)	70-PTD-1	01-01-2013/31-12-2013
Renault Twingo (huur)*	78-HZR-1	01-01-2013/30-06-2013
Fiat Punto (bedrijf)	89-XRS-4	01-01-2013/18-08-2013
Suzuki Alto (huur)*	9-KFR-75	05-04-2013/02-05-2013

Tabel 7: Overzicht materieel externe medewerkers

\*= In 2013 zijn deze auto's verkocht/liep de leaseovereenkomst af.

### 3.2.4 Gedeclareerde kilometers

De gedeclareerde kilometers van de externe medewerkers inzake dienstreizen worden vanuit het administratiepakket Exact Globe Next opgevraagd. Er wordt voor de gedeclareerde kilometers in InAxtion B.V. (Nederland) onderscheid gemaakt in gedeclareerde kilometers Fase 1, 2, 3 en 4.

## 3.3 Energiebalansen

In de volgende paragrafen worden energiebalansen weergegeven. Bij het opstellen hiervan is gebruik gemaakt van de verkregen verbruiksgegevens van de betreffende verbruikers aan de hand van opname meterstanden, facturen uit de administratie, tankpasgegevens en declaraties.

### 3.3.1 Elektriciteit

Locatie	Periode	Verbruik	Eenheid	%
Wijnstraat 123, Dordrecht	01-01-2013 t/m 31-12-2013	28.008	kWh	24,55%
Westfrankelandsedijk 1, Schiedam	01-01-2013 t/m 31-12-2013	13.892	kWh	12,18%
Stadhuisplein 53-55, Terneuzen	01-01-2013 t/m 31-12-2013	8.468	kWh	7,42%
Nieuwstraat 13, Terneuzen	01-01-2013 t/m 31-12-2013	132	kWh	0,12%
Rijksweg Noord 49a, Geleen	01-01-2013 t/m 31-12-2013	9.612	kWh	8,43%
Stationsplein 10, Helmond	01-01-2013 t/m 31-12-2013	6.714	kWh	5,89%
Voltastraat 25, Zwolle	01-01-2013 t/m 31-12-2013	6.336	kWh	5,55%
Nieuwendammerdijk 536a, Amsterdam	01-01-2013 t/m 31-12-2013	15.123	kWh	13,26%
Glasblazerstraat 8d, Ridderkerk	01-01-2013 t/m 31-12-2013	8.041	kWh	7,05%
Kohlenstrasse 70, Bochum	01-01-2013 t/m 31-12-2013	3.523	kWh	3,09%
Noorderlaan 83/1, Antwerpen	01-01-2013 t/m 31-12-2013	14.220	kWh	12,47%
<b>Totaal</b>		<b>114.069</b>	<b>kWh</b>	<b>100,00%</b>

Tabel 8: Elektriciteitsverbruik

### 3.3.2 Gas

Locatie	Periode	Verbruik	Eenheid	%
Wijnstraat 123, Dordrecht	01-01-2013 t/m 31-12-2013	7.852	m <sup>3</sup>	21,29%
Westfrankelandsedijk 1, Schiedam	01-01-2013 t/m 31-12-2013	4.883	m <sup>3</sup>	13,24%
Stadhuisplein 53-55, Terneuzen	01-01-2013 t/m 31-12-2013	2.907	m <sup>3</sup>	7,88%
Nieuwstraat 13, Terneuzen	01-01-2013 t/m 31-12-2013	576	m <sup>3</sup>	1,56%
Rijksweg Noord 49a, Geleen	01-01-2013 t/m 31-12-2013	4.257	m <sup>3</sup>	11,54%
Stationsplein 10, Helmond	01-01-2013 t/m 31-12-2013	1.347	m <sup>3</sup>	3,65%
Voltastraat 25, Zwolle	01-01-2013 t/m 31-12-2013	1.139	m <sup>3</sup>	3,09%
Nieuwendammerdijk 536a, Amsterdam	01-01-2013 t/m 31-12-2013	3.849	m <sup>3</sup>	10,44%
Glasblazerstraat 8d, Ridderkerk	01-01-2013 t/m 31-12-2013	3.233	m <sup>3</sup>	8,77%
Kohlenstrasse 70, Bochum	01-01-2013 t/m 31-12-2013	1.986	m <sup>3</sup>	5,39%
Noorderlaan 83/1, Antwerpen	01-01-2013 t/m 31-12-2013	4.848	m <sup>3</sup>	13,15%
<b>Totaal</b>		<b>36.877</b>	<b>m<sup>3</sup></b>	<b>100,00%</b>

Tabel 9: Gasverbruik

### 3.3.3 Airconditioning

Locatie	Periode	Verbruik	Eenheid	%
Wijnstraat 123, Dordrecht	01-01-2013 t/m 31-12-2013	3,60	kg	25,53%
Stadhuisplein 53-55, Terneuzen	01-01-2013 t/m 31-12-2013	4,90	kg	34,75%
Noorderlaan 83/1, Antwerpen	01-01-2013 t/m 31-12-2013	5,60	kg	39,72%
<b>Totaal</b>		<b>14,10</b>	<b>kg</b>	<b>100,00%</b>

Tabel 10: Verbruik airconditioning

### 3.3.4 Wagenpark

Wagenpark	Kenteken	Bestuurder	Diesel (liter)	Benzine (liter)
Mitsubishi ASX	06-RTV-1	M. Kersjes	3.253	19
Fiat Punto	11-TXT-6	M. Sterk	198	
Kia Sportage	12-TTP-1	H. Koetse		2.942
Fiat Punto	14-TXT-6	A. Fase	753	
Fiat Punto	14-TXT-6	D. Truin	274	6
Fiat Punto	15-TXT-6	M. Roest	731	
Fiat Punto	16-TXT-6	M. Visser	1.620	
Fiat Punto	18-TXT-6	C. van Haarlem	1.337	39
Fiat Punto	1AIF554	J. de Clerck		101
Peugeot 5008	1CXZ738	J. Masse	1.757	
Skoda Octavia	1DRH373	J. Jondral	580	
Skoda Octavia	1DRH373	J. Masse	644	
Peugeot 208	1ELA225	J. de Clerck	1.352	
Renault Megane	1-KLD-99	M. den Brinker	917	
Fiat Punto	20-TXT-6	M. Sterk	1.286	
Fiat Punto	21-TXT-6	C. Beckerschmidt	753	
Renault Twingo	274CAS	V. Maes	1.024	

Fiat Punto	33-NKB-4	M. Van Eck	1.384	
Fiat Punto	33-PKL-8	A. Fase	1.927	
Fiat Punto	33-PKL-8	C. Tieleman	851	
Fiat Punto	34-NGZ-1	H. Mellaart	891	33
Volkswagen Passat	47-NVT-4	M. Verrijzer	2.755	
Volkswagen Passat	56-TJG-6	J. van der Sluis	2.182	
Fiat Punto	56-XRX-2	K. Haas	263	
Fiat Punto	56-XRX-2	R. Betrian	104	
Fiat Punto	56-XRX-2	R. Eektimmerman	800	
Fiat Punto	57-XRX-2	Algemeen	244	
Hyundai I40	57-ZFV-7	H. Hilgers	2.531	31
Fiat Punto	58-XRX-2	Algemeen	178	
Fiat Punto	58-XRX-2	J. van Keulen	305	
Fiat Punto	60-XRX-2	M. Sterk	192	
Fiat 500	65-LTF-6	K. Haas	756	
Fiat 500	65-LTF-6	M. den Brinker	681	
Hyundai I35	66-PBB-5	M. Janssen	1.525	
Dacia Logan	67-PBG-8	H. Speelman		2.166
Fiat Punto	76-XHS-2	D. Peeters	182	
Fiat Punto	76-XHS-2	R. Betrian	834	
Fiat Punto	77-XHS-2	R. Romero Butron	1.286	
Fiat Punto	79-TTZ-2	J. De Niet	1.406	
BMW 3	83-TTF-3	E. Bergacker	2.622	
Fiat Punto	88-XRS-4	M. Witte	878	
Fiat Punto	89-XRS-4	E. Nuijten	732	
Ford Transit	8-VNG-99	Algemeen	816	
Peugeot 207	95-NJR-3	H. Igdeli		1.979
Skoda Octavia	96-RNN-2	D. van den Bosch		1.709
Fiat Panda	99-LDS-6	A. Korporaal		375
Alfa Romeo Giulietta	99-NNH-4	S. Timmermans		2.656
Kia Sportage	D-IA 1111	T. Krischak	1.868	
BMW 320d Limousine	D-QS 2811	S. Hüttemann	2.471	
		<b>Totaal</b>	<b>47.143</b>	<b>12.056</b>

Tabel 11: Brandstofverbruik wagenpark interne medewerkers

Wagenpark	Kenteken	Diesel (liter)	Benzine (liter)
Renault Twingo	06-HTG-1		191
Renault Twingo	07-HTG-1		179
Suzuki Swift	08-SB-NG		461
Fiat Punto	11-TXT-6	706	
Fiat Punto	13-RZS-5	969	
Fiat Punto	14-RZS-5	1.208	
Fiat Punto	14-TXT-6	429	

Fiat Punto	15-RZS-5	895	
Fiat Punto	15-TXT-6	535	
Fiat Punto	16-RZS-5	1.534	
Fiat Punto	17-RZS-5	607	
Fiat Punto	17-TXT-6	834	
Fiat Punto	18-TXT-6		
Fiat Punto	19-TXT-6	790	
Fiat Punto	20-TXT-6	186	
Fiat Punto	21-JVF-6	617	
Fiat Punto	22-TXT-6	1.166	
Fiat Punto	24-NHF-6	1.880	
Fiat Punto	26-NGD-9	1.346	
Fiat Punto	26-NHF-6	1.117	
Fiat Punto	27-NGD-9	1.486	
Fiat Punto	27-NHF-6	1.156	
Fiat Punto	28-NGD-9	686	
Fiat Punto	29-NHF-6	1.356	
Citroen C1	3-KRP-2		146
Fiat Punto	37-SBB-3	1.294	
Fiat Punto	38-SBB-3	1.369	
Fiat Punto	51-SGR-4	925	
Fiat Punto	52-NFN-7	814	
Fiat Punto	52-SGR-4	1.493	
Fiat Punto	53-NFN-7	623	
Fiat Punto	53-SGR-4	707	
Fiat Punto	57-XRX-2	1.220	
Fiat Punto	58-XRX-2	486	
Fiat Punto	59-XRX-2	1.771	
Fiat Punto	60-XRX-2	622	
Fiat Punto	61-PTD-1	1.135	
Fiat Punto	61-XPB-7	357	
Fiat Punto	62-PTD-1	727	
Fiat Punto	63-PTD-1	984	
Fiat Punto	64-PTD-1	1.962	
Fiat Punto	65-PTD-1	1.582	
Fiat Punto	66-PTD-1	1.478	
Fiat Punto	67-PTD-1	1.143	

Fiat Punto	68-PTD-1	815	
Fiat Punto	69-PTD-1	634	
Fiat Punto	70-PTD-1	1.138	
Renault Twingo	78-HZR-1	188	
Fiat Punto	89-XRS-4	789	
Suzuki Alto	9-KFR-75		52
	<b>Totaal</b>	<b>43.759</b>	<b>1.029</b>

Tabel 12: Brandstofverbruik wagenpark externe medewerkers

### 3.3.5 Gedeclareerde kilometers

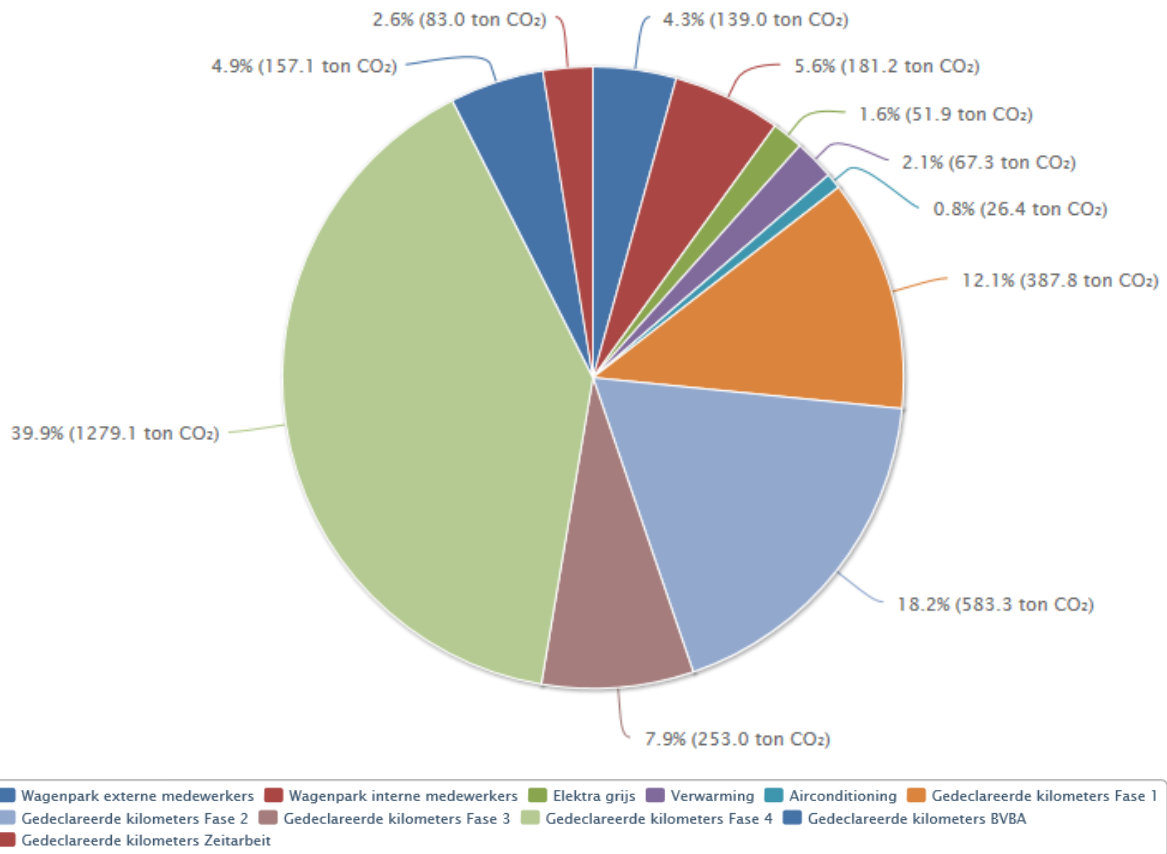
Declaratie	Periode	Verbruik	Eenheid	%
Gedeclareerde kilometers Fase 1	01-01-2013 t/m 31-12-2013	1.846.449	km	14,13%
Gedeclareerde kilometers Fase 2	01-01-2013 t/m 31-12-2013	2.777.396	km	21,26%
Gedeclareerde kilometers Fase 3	01-01-2013 t/m 31-12-2013	1.204.867	km	9,22%
Gedeclareerde kilometers Fase 4	01-01-2013 t/m 31-12-2013	6.090.938	km	46,63%
Gedeclareerde kilometers BVBA	01-01-2013 t/m 31-12-2013	748.194	km	5,73%
Gedeclareerde kilometers Zeitarbeit	01-01-2013 t/m 31-12-2013	395.162	km	3,03%
<b>Totaal</b>		<b>13.063.006</b>	<b>km</b>	<b>100,00%</b>

Tabel 13: Gedeclareerde kilometers externe medewerkers inzake dienstreizen



## Gebieden met significant energieverbruik

De totaal hoeveelheden uit de verschillende energiebalansen zijn omgerekend naar een totaal aantal CO<sub>2</sub>-uitstoot en verwerkt in een footprint. Het totaal aantal CO<sub>2</sub>-uitstoot in het jaar 2013 is 3.209 ton.



	Onderdeel	Ton CO <sub>2</sub>	%
Scope 1	Verwarming	67,3	2,1%
	Airconditioning	26,4	0,8%
	Wagenpark interne medewerkers	181,2	5,6%
	Wagenpark externe medewerkers	139,0	4,3%
Scope 2	Elektra grijs	51,9	1,6%
	Gedeclareerde kilometers Fase 1	387,8	12,1%
	Gedeclareerde kilometers Fase 2	583,3	18,2%
	Gedeclareerde kilometers Fase 3	253,0	7,9%
	Gedeclareerde kilometers Fase 4	1.279,1	39,9%
	Gedeclareerde kilometers BVBA	157,1	4,9%
	Gedeclareerde kilometers Zeitarbeit	83,0	2,6%
	<b>Totaal</b>	<b>3.209</b>	<b>100,00%</b>

Uit bovenstaande grafiek blijkt dat de belangrijkste energiegebruikers de gedeclareerde kilometers zijn.

Een paar opmerkingen bij bovenstaande tabel zijn:

- Ten opzichte van de totale CO<sub>2</sub>-uitstoot is de hoeveelheid uitstoot vanuit elektriciteit, verwarming en airconditioning van de vestigingen relatief klein.

## 4 Kansen voor het behalen van CO<sub>2</sub>-reductie

Een daling van het energieverbruik leidt in bijna alle gevallen ook tot CO<sub>2</sub>-reductie. Het nemen van maatregelen die het energieverbruik verlagen, dragen daardoor bij aan het behalen van de CO<sub>2</sub>-reductiemaatregelen. In dit hoofdstuk worden deze maatregelen weergegeven.

### 4.1 Mogelijke maatregelen

Hieronder is een overzicht van reductiemaatregelen opgenomen. Streven is om genoemde maatregelen in 2014/2015 uit te voeren. Begin 2015/2016 zullen de maatregelen geëvalueerd worden en een deel van de maatregelen zal ook in 2016 ingezet worden. De geschatte CO<sub>2</sub>-reductie voor 2015 is in de tabel weergegeven. Doelstelling is: 5 % CO<sub>2</sub>-reductie in 2016 ten opzichte van 2012 naar rato FTE.

	Nr.	Maatregelen	Tijdsbestek	Geschatte CO <sub>2</sub> -reductie voor 2014/2015 in %	Verantwoordelijke
Scope 1	<b>5.2.1 Verwarming</b>				
	a	Sturen o.b.v. doorgegeven meterstanden	2014/2015	5%	Energie manager
	<b>5.2.2 Airconditioning</b>				
	b	Gebruik airco's minimaliseren	2014/2015	0%	Energie manager + Coördinator Duurzaamheid
	<b>5.2.3 Wagenpark interne medewerkers</b>				
	c	Bandenspanning check	2014	1%	Coördinator Duurzaamheid
	d	GT Challenge	2015	0%	Energie manager + Coördinator Duurzaamheid
	<b>5.2.4 Wagenpark externe medewerkers</b>				
e	Bandenspanning check	2014	2,50%	Coördinator Duurzaamheid	
Scope 2	<b>5.2.5 Elektra grijs</b>				
	f	Onderzoek overstap op groene stroom	jun-14	50%	Energie manager + Coördinator Duurzaamheid
	g	Onderzoek verlichting	2015	0%	Energie manager + Coördinator Duurzaamheid
	<b>5.2.6 Gedeclareerde kilometers</b>				
	h	Meer inzicht verkrijgen in gedeclareerde kilometers externe medewerkers	2015	2,5%	Energie manager + Coördinator Duurzaamheid
i	Start onderzoek faciliteren carpoolen vanuit InAxtion	2015	2,5%	Energie manager + Coördinator Duurzaamheid	
		<b>Totaal</b>		<b>5%</b>	

## 5 Initiatieven CO<sub>2</sub>-reductie

### 5.1 Initiatieven

#### 5.1.1 CO<sub>2</sub>-prestatieladder SKAO

De CO<sub>2</sub>-prestatieladder is een instrument dat bedrijven helpt bij het reduceren van CO<sub>2</sub>. Opdrachtgevers die de ladder inzetten bij aanbestedingen belonen bedrijven die CO<sub>2</sub>-reductie serieus nemen met fictieve korting op de inschrijfprijs. Dit Energiemanagement Actieplan is onderdeel van de eisen van de ladder.

In eerste instantie is dit instrument door ProRail ontwikkeld en sinds 2009 gebruikt voor aanbestedingen in de spoorsector. Maar al snel bleek dat ook andere aanbesteders en andere sectoren in het bedrijfsleven de mogelijkheden van de ladder zagen.

InAxtion beoogt in 2014 het certificatieniveau drie van de CO<sub>2</sub>-prestatieladder te behalen.

#### 5.1.2 Slim Reizen

InAxtion is bezig met het initiatief "Slim Reizen". InAxtion wil actief de externe medewerkers faciliteren in het carpoolen naar projecten. Om dit moment reizen externe medewerkers vaak op eigen initiatief. InAxtion wil daarom het carpoolen promoten. In 2015 zal een onderzoek gestart worden naar de gedeclareerde kilometers van de externe medewerkers en hoe dit gereduceerd kan worden.

#### 5.1.3 Nederland CO<sub>2</sub> Neutraal

Stichting Nederland CO<sub>2</sub> Neutraal heeft als doel bedrijven en organisaties te stimuleren en te ondersteunen om toe te groeien naar een klimaatneutrale onderneming. Dit doen we omdat we erin geloven dat we op deze manier een betere toekomst kunnen creëren voor nu maar zeker ook voor later. Wij gaan voor schonere bedrijven en minder afhankelijkheid van fossiele brandstoffen.

Daarnaast willen we bedrijven die deelnemen aan de CO<sub>2</sub>-Prestatieladder de kans bieden om te voldoen aan twee eisen 3.D.1 en 5.C.1. Deelname aan Stichting Nederland CO<sub>2</sub> Neutraal betekent dat je actief deelneemt aan een initiatief en dat je deelneemt aan een CO<sub>2</sub>-reductieprogramma. InAxtion wil zich aansluiten bij Stichting Nederland CO<sub>2</sub> Neutraal om zo meer inzicht te krijgen en actief deel te nemen.

### 5.2 Op de hoogte blijven

InAxtion blijft op de hoogte van initiatieven die spelen in de markt door:

#### 5.2.1 Vaktijdschriften

Financieel Dagblad

- Verschijnt iedere werkdag

Europoort Kringen

- Managementblad voor bedrijfsleven, kennisinstituten en overheden
- Verschijnt maandelijks

#### 5.2.2 Aangesloten bij branchevereniging

NBBU

- De brancheorganisatie voor het mkb-segment in de uitzendbranche en flexmarkt. Sinds 1994 behartigt de vereniging de collectieve belangen van 900 uitzendbureaus en flexorganisaties in de ruimste zin van het woord en het ondersteunt hen in bedrijfsvoering;
- Informatieverstrekking op website;

- Ontvangen van nieuwsbrieven.

### **5.2.3 Bezoek van beurs/seminar**

Fleetmanagement NBC – Nieuwegein

- Vakbeurs d.d. 27 mei 2015

Ecomobiel 2015 – Ahoy Rotterdam

- Platform voor duurzame mobiliteit en mobiliteitsmanagement 7 en 8 oktober 2015

Inzet op Maat – 's-Hertogenbosch

- Voor HR professionals, meer rendement als je duurzaam inzetbaar bent! 2015

Passief nemen wij deel aan bijeenkomsten, georganiseerd door diverse partijen, zoals de Stichting Klimaatvriendelijk Aanbesteden & ondernemen (SKAO).