



**InAxtion Uitzendgroep B.V.**

*Emissie-inventarisatie 2012*

Periodieke rapportage 1 januari t/m 31 december 2012

20131118 Emissie-inventarisatie 2012

## Inhoudsopgave

1	Inleiding .....	3
2	Basisgegevens.....	4
2.1	Beschrijving van de organisatie.....	4
2.2	Verantwoordelijkheden.....	5
2.3	Basisjaar.....	5
2.4	Rapportageperiode .....	5
2.5	Verificatie .....	5
3	Afbakening.....	6
3.1	Organisatorische grenzen.....	6
4	Berekeningsmethodiek.....	7
4.1	Actuele berekeningsmethodiek en conversiefactoren .....	7
4.2	Wijzigingen .....	7
4.3	Kantoren.....	7
4.3.1	Gasverbruik .....	8
4.3.2	Elektriciteitsverbruik .....	8
4.3.3	Airconditioning .....	8
4.3.4	Brandstofverbruik auto's.....	8
4.3.5	Gedeclareerde kilometers .....	8
5	Directe en indirecte emissies .....	9
5.1	Herberekening basisjaar & historische gegevens.....	9
5.2	Directe & Indirecte emissies 1 januari t/m 31 december 2012 .....	10
6	Trends.....	11
6.1	Emissies en voorspellingen van InAxtion .....	11
6.2	Overzicht emissies 2012 .....	12
6.3	Onzekerheden .....	12

## 1 Inleiding

InAxtion Uitzendgroep B.V. zet zich al jaren in voor duurzaamheid en heeft er voor gekozen om de CO<sub>2</sub>-prestatieladder in te voeren. Hiermee wordt op een concrete wijze vormgegeven aan de ambities die InAxtion heeft om haar doelstelling op het terrein van duurzaamheid te realiseren.

De emissie-inventarisatie over het jaar 2012 is de verantwoording voor certificeringseis 3.A.1. van de CO<sub>2</sub>-prestatieladder en is uitgevoerd conform NEN-ISO 14064-1:2006. Dit document is de periodieke rapportage van de CO<sub>2</sub>-emissies voor 2012 van InAxtion Uitzendgroep B.V., opgesteld door de energiemanager van InAxtion Uitzendgroep B.V. en beschrijft alle zaken zoals beschreven in § 7.3 uit de ISO 14064-1. De cijfers die voor 2012 worden getoond in dit document zijn omgezet volgens de, door Stichting Klimaatvriendelijk Aanbesteden en Ondernemen (SKAO), voorgeschreven conversiefactoren (versie 18 juli 2012, Handboek CO<sub>2</sub>-prestatieladder 2.1, hierna te noemen Handboek).

### **De CO<sub>2</sub>-prestatieladder van InAxtion Uitzendgroep B.V.**

InAxtion Uitzendgroep B.V. wil zich certificeren voor niveau 3 van de CO<sub>2</sub>-prestatieladder, hetgeen onder andere inhoudt dat InAxtion Uitzendgroep B.V.:

- inzicht heeft in haar energieverbruik;
- beschikt over kwantitatieve CO<sub>2</sub>- en energiereductiedoelstellingen;
- intern en extern communiceert over haar CO<sub>2</sub>-footprint en reductiedoelstelling(en);
- actief deelneemt aan initiatieven rond de reductie van CO<sub>2</sub> binnen de diverse markten of daarbuiten.

## 2 Basisgegevens

### 2.1 Beschrijving van de organisatie

InAxtion biedt haar klanten een unieke dienstverlening die kwaliteit paart aan flexibiliteit. Onze vergaande specialisatie in een samenhangend palet van technische beroepen op VMBO-MBO niveau onderscheidt ons op de markt van uitzendbureaus en detacheerders.

De beperking in functies maakt het mogelijk gericht te investeren in kwaliteit en beschikbaarheid van vaklieden. Via een landelijk dekkend netwerk in Nederland en onze activiteiten in Duitsland hebben wij een schaalgrootte bereikt die uniek genoemd mag worden voor een specialist.

... for technical people

Wij zijn overtuigd van onze dienstverlening en dat komt tot uitdrukking in onze arbeidsvoorwaarden. Niet alleen een goed loon, maar met name continuïteit, opleiding en loopbaanbegeleiding zijn de onderscheidende factoren van een goed werkgever.

Daarnaast bieden wij onze opdrachtgevers de flexibiliteit die nodig is om de bezettingsgraad optimaal te houden.

De specialisatie van InAxtion gecombineerd met onze schaalgrootte maakt het mogelijk de ogenschijnlijke tegenstelling tussen een vast dienstverband van onze medewerkers en flexibiliteit naar onze klanten te overbruggen.

...by technical people

De inrichting van onze organisatie is voor een groot deel bepaald door ons beperkte aanbod in functies. Daardoor zijn wij in staat de processen te beperken en beter te beheersen.

Beslissingsbevoegdheid is zoveel mogelijk gedecentraliseerd om de snelheid en de kwaliteit van onze dienstverlening te optimaliseren. De centrale backoffice ondersteunt onze vestigingen die daarmee in staat zijn zich te concentreren op de match tussen vraag en aanbod.

InAxtion is opgericht in 1997 en heeft roots die veel verder teruggaan in de techniek. Ons hoofdkantoor bevindt zich in Dordrecht en wij werken vanuit lokale vestigingen in Nederland en Duitsland. Medewerkers hebben een achtergrond in de techniek en spreken dezelfde taal als onze klanten en flexwerkers.

Sinds haar oprichting heeft InAxtion een geweldige groei doorgemaakt die voornamelijk op eigen kracht is gerealiseerd. Groei zien wij als een noodzakelijkheid om een bepaalde schaalgrootte te bereiken die nodig is om de match tussen flexibele inleenvoorwaarden enerzijds en goed werkgeverschap anderzijds te kunnen maken.

## **2.2 Verantwoordelijkheden**

De directie van InAxtion heeft als beleid gesteld dat de emissie-inventaris van de gehele groep halfjaarlijks wordt opgesteld en jaarlijks wordt geverifieerd. Daarnaast draait er een Energiemanagement Actieplan gebaseerd op ISO 50001 binnen InAxtion, waarin onder andere de reductiedoelstellingen zijn opgenomen.

De manager Duurzaamheid draagt de formele verantwoordelijkheid voor de communicatie over duurzaamheid.

## **2.3 Basisjaar**

De inventarisatie van broeikasgasemissies is voor InAxtion voor de eerste maal uitgevoerd in 2012. Er zijn dus geen historische gegevens beschikbaar die verder terug in de tijd gaan. Het eerste inventarisatiejaar (2012) is daarom tevens het basisjaar.

## **2.4 Rapportageperiode**

De rapportageperiode is gelijk aan het fiscale boekjaar. Het boekjaar voor InAxtion loopt van 1 januari tot en met 31 december. Deze periodieke rapportage beschrijft de CO<sub>2</sub>-emissies in de periode 1 januari tot en met 31 december 2012. Gezien het voorgaande zijn er geen wijzigingen of herberekeningen van voorgaande jaren.

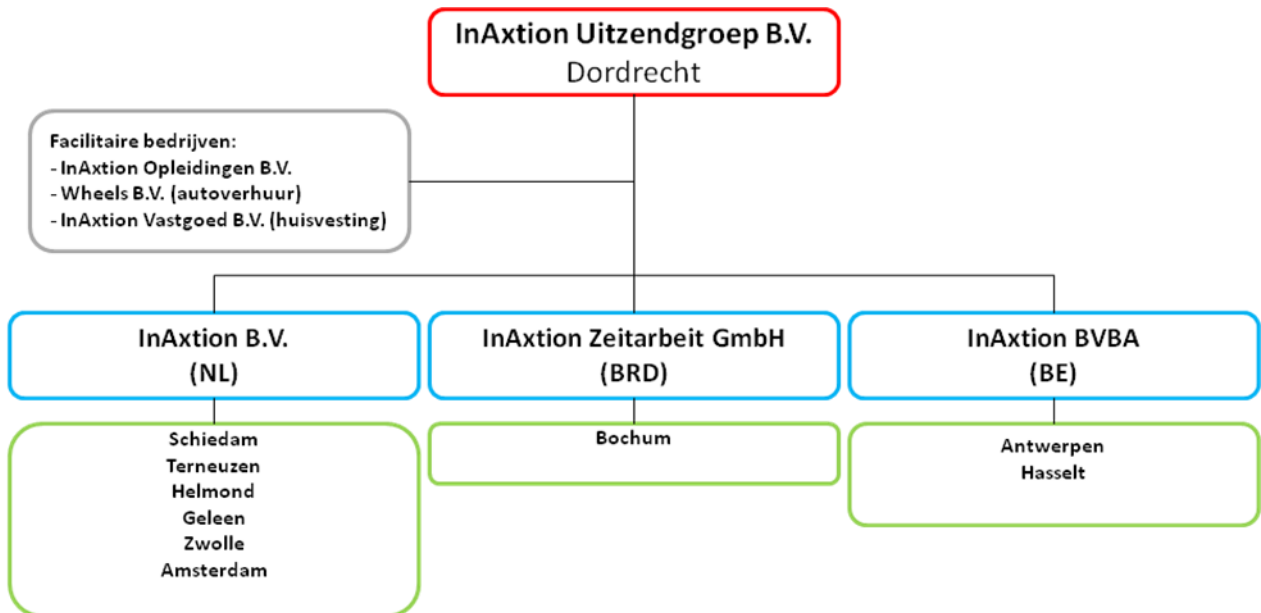
## **2.5 Verificatie**

De footprint voor het jaar 2012 zal extern geverifieerd worden door SGS Nederland B.V.

### 3 Afbakening

#### 3.1 Organisatorische grenzen

De CO<sub>2</sub>-emissie-inventaris wordt bepaald voor InAxtion Uitzendgroep B.V. in totaal (Nederland).



De organisatorische grenzen (organisational boundary) zijn bepaald volgens het in de GHG-protocol beschreven principe van “operationele controle” (NEN ISO 14064, maart 2006). In de praktijk betekent dit dat voor alle activiteiten waarvan InAxtion de operationele en financiële controle heeft de verantwoordelijkheid voor CO<sub>2</sub>-productie worden opgenomen.

## 4 Berekeningsmethodiek

### 4.1 Actuele berekeningsmethodiek en conversiefactoren

Deze periodieke rapportage van InAxtion is onderdeel van het duurzaamheidsmanagement van InAxtion en behoort tot de CO<sub>2</sub>-prestatieladder. De gehanteerde methodiek die wordt aangehouden en voorgeschreven in het Handboek, zoals uitgegeven door SKAO. Deze methode schrijft voor om 'business air travel' en 'personal cars for business travel'

Alle geïdentificeerde GHG-bronnen van CO<sub>2</sub> zijn verantwoordt in deze rapportage. Verbranding van biomassa en binden van CO<sub>2</sub> (broeikasverwijdering) vindt binnen InAxtion niet plaats.

### 4.2 Wijzigingen

Eventuele veranderingen ten opzichte van het referentiejaar met betrekking tot veranderingen in de operationele en organisatorische grenzen zullen op basis van nacalculatie worden aangepast. Het basisjaar 2012 is in 2013 opnieuw gecalculeerd op basis van gewijzigde conversiefactoren (conform bijlage C uit het Handboek) en exactere data.

### 4.3 Kantoren

InAxtion is gehuisvest in verschillende kantoren en beschikt per 31 december 2012 over 11 kantoren, te weten in Dordrecht (hoofdkantoor), Ridderkerk (facilitair), Schiedam, Terneuzen, Helmond, Geleen, Zwolle, Amsterdam, Bochum en Antwerpen.

Vestiging	Straat	Specificatie	Huur of Eigendom
Dordrecht	Wijnstraat 123	Hoofdkantoor	Huur
Ridderkerk	Glasblazerstraat 8d	Kantoor	Huur
Schiedam	Westfrankelandsedijk 1	Kantoor	Huur
Terneuzen	Nieuwstraat 13	Kantoor	Eigendom (leegstaand)
Terneuzen	Stadhuisplein 53-55	Kantoor	Huur
Helmond	Stationsplein 10	Kantoor	Huur
Geleen	Rijksweg Noord 49a	Kantoor	Huur
Zwolle	Voltastraat 25	Kantoor	Huur
Amsterdam	Nieuwendammerdijk 536a	Kantoor	Huur
Bochum	Kohlenstrasse 70	Kantoor	Huur
Antwerpen	Noorderlaan 83/1	Kantoor	Huur

#### **4.3.1 Gasverbruik**

Het gasverbruik van InAxtion is gekoppeld aan de vestigingen. Alle vestigingen gebruiken gas. De gebruikte gegevens zijn gebaseerd op meterstanden. Het gasverbruik per vestiging wordt per maand bijgehouden in het CO<sub>2</sub>-managementsysteem van InAxtion. De bewijsstukken zijn tevens daar te raadplegen.

#### **4.3.2 Elektriciteitsverbruik**

Het elektriciteitsverbruik van InAxtion is gekoppeld aan de vestigingen. Alle vestigingen gebruiken elektriciteit. De gebruikte gegevens zijn gebaseerd op meterstanden. Het elektriciteitsverbruik per vestiging wordt per maand bijgehouden in het CO<sub>2</sub>-managementsysteem van InAxtion. De bewijsstukken zijn tevens daar te raadplegen.

#### **4.3.3 Airconditioning**

Het verbruik van de airconditioning van InAxtion is gekoppeld aan de vestigingen. De vestigingen Terneuzen, Dordrecht en Antwerpen maken gebruik van airconditioning. De gebruikte gegevens zijn gebaseerd op de vulling per kg van de airconditioning. Deze worden op jaarbasis ingevuld in het CO<sub>2</sub>-managementsysteem van InAxtion. De bewijsstukken zijn tevens daar te raadplegen.

#### **4.3.4 Brandstofverbruik auto's**

InAxtion heeft een eigen wagenpark en een leasewagenpark. Iedere eigen auto/leaseauto heeft zijn eigen tankpas van Multi Tank Card. De gebruikte gegevens worden per maand opgevraagd via de site van Multi Tank Card. Het brandstofverbruik van InAxtion wordt bijgehouden in het CO<sub>2</sub>-managementsysteem van InAxtion. De bewijsstukken zijn tevens daar te raadplegen.

#### **4.3.5 Gedeclareerde kilometers**

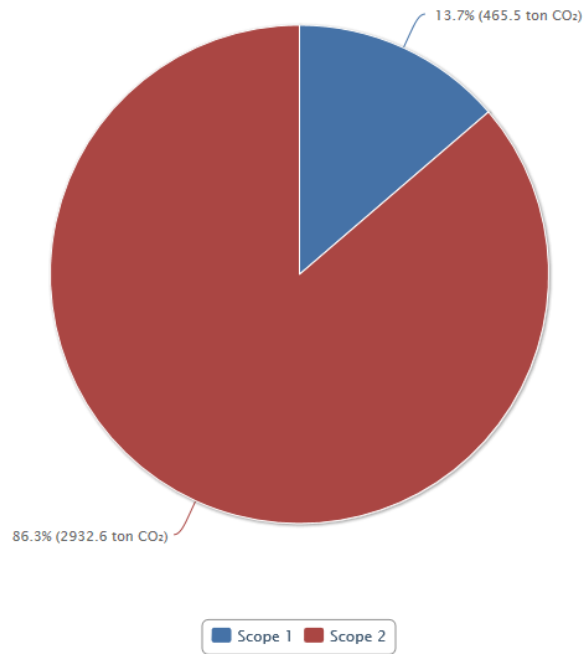
De gedeclareerde kilometer van externe medewerkers worden maandelijks uit het administratiepakket Exact Globe Next opgevraagd. De gedeclareerde kilometers van InAxtion worden bijgehouden in het CO<sub>2</sub>-managementsysteem van InAxtion. De bewijsstukken zijn tevens daar te raadplegen.



## 5 Directe en indirecte emissies

### 5.1 Herberekening basisjaar & historische gegevens

Het basisjaar is herberekend op basis van de nieuwe conversiefactoren conform het Handboek.

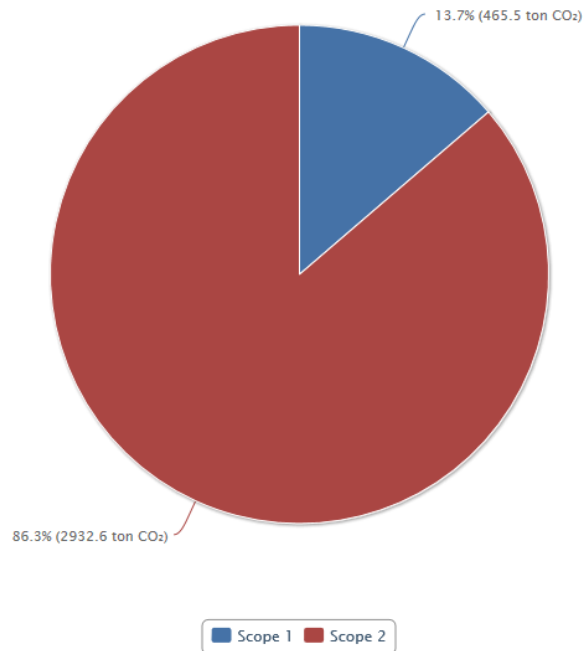


Emissiestroom	Uitstoot (ton CO <sub>2</sub> )
Scope 1	465,5
Scope 2	2932,6
<b>Totale uitstoot 2012:</b>	<b>3398 ton CO<sub>2</sub></b>

## 5.2 Directe & Indirecte emissies 1 januari t/m 31 december 2012

De directe en indirecte emissies van InAxtion in de periode van 1 januari tot en met 31 december 2012 bedroegen 3398 ton CO<sub>2</sub>. De emissies zijn onderverdeeld in directe (scope 1) en indirecte emissies (scope 2).

Uit de inventarisatie over 2012 zijn de volgende gegevens naar voren gekomen.



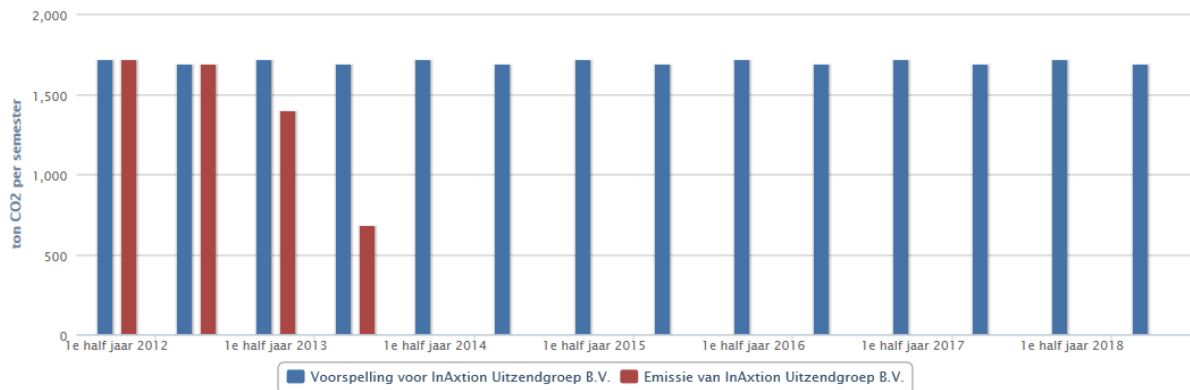
Emissiestroom	Uitstoot (ton CO <sub>2</sub> )
Scope 1	465,5
Scope 2	2932,6
<b>Totale uitstoot 2012:</b>	<b>3398 ton CO<sub>2</sub></b>

## 6 Trends

Dit hoofdstuk beschrijft in het kort de trends in de CO<sub>2</sub>-emissies van 2012.

### 6.1 Emissies en voorspellingen van InAxtion

Hieronder is voor InAxtion de tijdlijn getoond van de werkelijke uitstoot en de verwachte uitstoot op basis van geplande maatregelen.



## 6.2 Overzicht emissies 2012

Voor alle GHG-bronnen wordt in onderstaande tabel een overzicht gegeven.

Post CO-2	Systeem	Subsysteem	Subsysteem	Emissiebron	Eenheid	Energieverbruik	CO2 uitstoot (in ton)	
Scope 1	Brandstof	Kantoren	Hoofdkantoor	Wijnstraat 123, Dordrecht	Aardgas	m3	7.675	14,0
			Vestigingen	Westfranklandsedijk 1, Schiedam	Aardgas	m3	3.788	6,9
				Stadhuisplein 53-55, Terneuzen	Aardgas	m3	3.042	5,6
				Nieuwstraat 13, Terneuzen	Aardgas	m3	636	1,2
				Rijksweg Noord 49a, Geleen	Aardgas	m3	3.832	7,0
				Stationsplein 10, Helmond	Aardgas	m3	1.202	2,2
				Willemskade 16, Zwolle	Aardgas	m3	2.382	4,3
				Voltastraat 25, Zwolle	Aardgas	m3	406	0,7
				Nieuwendammerdijk 536a, Amsterdam	Aardgas	m3	3.688	6,7
				Glasblazerstraat 8d, Ridderkerk	Aardgas	m3	3.086	5,6
				Kohlenstrasse 70, Bochum	Aardgas	m3	1.986	3,6
				Noorderlaan 83/1, Antwerpen	Aardgas	m3	4.170	7,6
	<b>Brandstof totaal</b>						<b>35.893</b>	<b>65,4</b>
	Airconditioning	Kantoren	Hoofdkantoor	Wijnstraat 123, Dordrecht	Koudemiddel R410a	kg	3,6	7,5
			Vestigingen	Stadhuisplein 53-55, Terneuzen	Koudemiddel R407c	kg	4,9	8,7
				Noorderlaan 83/1, Antwerpen	Koudemiddel R22	kg	5,6	10,1
	<b>Airconditioning totaal</b>						<b>14</b>	<b>26,3</b>
	Eigen en leasewagenpark	Mobiliteit	Bedrijfswagen	Intern	Benzine	liter	6.164	17,1
				Extern	Diesel	liter	24.113	75,6
				Intern	Benzine	liter	1.833	5,1
				Extern	Diesel	liter	7.679	24,1
			Leasewagen	Intern	Benzine	liter	15.487	43,1
				Extern	Diesel	liter	23.174	72,7
				Intern	Benzine	liter	9.154	25,5
				Extern	Diesel	liter	35.282	110,6
	<b>Eigen en leasewagenpark totaal</b>						<b>122.886</b>	<b>373,8</b>
<b>Scope 1 totaal</b>								<b>465,5</b>
Scope 2	Ingekochte elektriciteit	Kantoren	Hoofdkantoor	Wijnstraat 123, Dordrecht	Elektra grijs	kWh	34.472	15,7
			Vestigingen	Westfranklandsedijk 1, Schiedam	Elektra grijs	kWh	15.324	7,0
				Stadhuisplein 53-55, Terneuzen	Elektra grijs	kWh	9.403	4,3
				Nieuwstraat 13, Terneuzen	Elektra grijs	kWh	1.232	0,6
				Rijksweg Noord 49a, Geleen	Elektra grijs	kWh	9.371	4,3
				Stationsplein 10, Helmond	Elektra grijs	kWh	6.137	2,8
				Willemskade 16, Zwolle	Elektra grijs	kWh	5.752	2,6
				Voltastraat 25, Zwolle	Elektra grijs	kWh	2.092	1,0
				Nieuwendammerdijk 536a, Amsterdam	Elektra grijs	kWh	15.122	6,9
				Glasblazerstraat 8d, Ridderkerk	Elektra grijs	kWh	5.303	2,4
				Kohlenstrasse 70, Bochum	Elektra grijs	kWh	3.986	1,8
				Noorderlaan 83/1, Antwerpen	Elektra grijs	kWh	15.153	6,9
	<b>Ingekochte elektriciteit totaal</b>						<b>123.357</b>	<b>56,3</b>
	Eigen auto zakelijk	Mobiliteit	Gedeclareerd	Extern Fase 1	voertuigkm	km	2.315.955	486,4
				Extern Fase 2	voertuigkm	km	3.981.533	836,1
				Extern Fase 3	voertuigkm	km	1.339.859	281,4
				Extern Fase 4	voertuigkm	km	5.893.472	1.237,6
				BVBA	voertuigkm	km	7.944	1,7
				Zeitarbeit	voertuigkm	km	158.656	33,3
	<b>Eigen auto zakelijk totaal</b>						<b>13.697.419</b>	<b>2.876,5</b>
<b>Scope 2 totaal</b>								<b>2.932,8</b>
<b>Totaal Scope 1 en 2</b>								<b>3.398</b>

## 6.3 Onzekerheden

De gepresenteerde resultaten moeten geïnterpreteerd worden met een bepaalde onzekerheidsmarge. De onzekerheid wordt geschat op minder dan 5% als gevolg van:

- Het kantoorpand in Schiedam dat InAxtion huurt, is een bedrijfsverzamel pand waar de aardgas- en elektriciteitsrekening door middel van een verdeelsleutel werd doorbelast aan InAxtion. InAxtion betaalde 24,54% van de rekening. Er wordt aangenomen dat deze verdeelsleutel representatief was voor het verbruik van InAxtion. De onzekerheid die dit met zich meebrengt wordt geschat op circa 20%. Op de totale voetafdruk van InAxtion is dit circa 1%.
- Het kantoorpand in Amsterdam dat InAxtion huurt, is een bedrijfsverzamel pand waar de aardgas- en elektriciteitsrekening door middel van een verdeelsleutel werd doorbelast aan InAxtion. InAxtion betaalde 45% van de rekening voor elektriciteit en 60% van de rekening voor aardgas. Er wordt aangenomen dat deze verdeelsleutel representatief was voor het

verbruik van InAxtion. De onzekerheid die dit met zich meebrengt wordt geschat op circa 20%. Op de totale afdruk van InAxtion is dit circa 1%.

- Het kantoorpand in Antwerpen dat InAxtion huurt, is een bedrijfsverzamel pand waar de aardgasrekening door middel van een verdeelsleutel werd doorbelast aan InAxtion. InAxtion betaalde 21,77% van de rekening. Er wordt aangenomen dat deze verdeelsleutel representatief was voor het verbruik van InAxtion. De onzekerheid die dit met zich meebrengt wordt geschat op circa 20%. Op de totale afdruk is dit circa 1%.
- Het kantoorpand in Bochum dat InAxtion huurt, is een bedrijfsverzamel pand waar de aardgasrekening door middel van een verdeelsteutel werd doorbelast aan InAxtion. InAxtion betaalde 6% van de rekening. Er wordt aangenomen dat deze verdeelsleutel representatief was voor het verbruik van InAxtion. De onzekerheid die dit met zich meebrengt wordt geschat op 20%. Op de totale afdruk is dit circa 1%.