



InAxtion Uitzendgroep B.V.

3.A.1. Emissie-inventarisatie 2013

Periodieke rapportage 1 januari t/m 31 december 2013

20141210 Emissie-inventarisatie 2013

Was getekend 10 december 2014.

Inhoudsopgave

1	Inleiding	3
2	Basisgegevens.....	4
2.1	Beschrijving van de organisatie.....	4
2.2	Verantwoordelijkheden.....	5
2.3	Basisjaar.....	5
2.4	Rapportageperiode	5
2.5	Verificatie	5
3	Afbakening.....	6
3.1	Organisatorische grenzen.....	6
4	Berekeningsmethodiek.....	7
4.1	Actuele berekeningsmethodiek en conversiefactoren	7
4.2	Wijzigingen	7
4.3	Kantoren.....	7
4.3.1	Gasverbruik	8
4.3.2	Elektriciteitsverbruik	8
4.3.3	Airconditioning	8
4.3.4	Brandstofverbruik auto's.....	8
4.3.5	Gedeclareerde kilometers	8
5	Directe en indirecte emissies	9
5.1	Herberekening basisjaar & historische gegevens.....	9
5.2	Directe & Indirecte emissies 1 januari t/m 31 december 2013	10
6	Trends.....	11
6.1	Emissies en voorspellingen van InAxtion	11
6.2	Overzicht emissies 2013	12
6.3	Onzekerheden	12

1 Inleiding

InAxtion Uitzendgroep B.V. zet zich al jaren in voor duurzaamheid en heeft er voor gekozen om de CO₂-prestatieladder in te voeren. Hiermee wordt op een concrete wijze vormgegeven aan de ambities die InAxtion heeft om haar doelstelling op het terrein van duurzaamheid te realiseren.

De emissie-inventarisatie over het jaar 2013 is de verantwoording voor certificeringseis 3.A.1. van de CO₂-prestatieladder en is uitgevoerd conform NEN-ISO 14064-1:2006. Dit document is de periodieke rapportage van de CO₂-emissies voor 2013 van InAxtion Uitzendgroep B.V., opgesteld door de energiemanager van InAxtion Uitzendgroep B.V. en beschrijft alle zaken zoals beschreven in § 7.3 uit de ISO 14064-1. De cijfers die voor 2013 worden getoond in dit document zijn omgezet volgens de, door Stichting Klimaatvriendelijk Aanbesteden en Ondernemen (SKAO), voorgeschreven conversiefactoren (versie 4 april 2014, Handboek CO₂-prestatieladder 2.2, hierna te noemen Handboek).

De CO₂-prestatieladder van InAxtion Uitzendgroep B.V.

InAxtion Uitzendgroep B.V. wil zich certificeren voor niveau 3 van de CO₂-prestatieladder, hetgeen onder andere inhoudt dat InAxtion Uitzendgroep B.V.:

- inzicht heeft in haar energieverbruik;
- beschikt over kwantitatieve CO₂- en energiereductiedoelstellingen;
- intern en extern communiceert over haar CO₂-footprint en reductiedoelstelling(en);
- actief deelneemt aan initiatieven rond de reductie van CO₂ binnen de diverse markten of daarbuiten.

2 Basisgegevens

2.1 Beschrijving van de organisatie

InAxtion biedt haar klanten een unieke dienstverlening die kwaliteit paart aan flexibiliteit. Onze vergaande specialisatie in een samenhangend palet van technische beroepen op VMBO-MBO niveau onderscheidt ons op de markt van uitzendbureaus en detacheerders.

De beperking in functies maakt het mogelijk gericht te investeren in kwaliteit en beschikbaarheid van vaklieden. Via een landelijk dekkend netwerk in Nederland en onze activiteiten in Duitsland hebben wij een schaalgrootte bereikt die uniek genoemd mag worden voor een specialist.

... for technical people

Wij zijn overtuigd van onze dienstverlening en dat komt tot uitdrukking in onze arbeidsvoorwaarden. Niet alleen een goed loon, maar met name continuïteit, opleiding en loopbaanbegeleiding zijn de onderscheidende factoren van een goed werkgever.

Daarnaast bieden wij onze opdrachtgevers de flexibiliteit die nodig is om de bezettingsgraad optimaal te houden.

De specialisatie van InAxtion gecombineerd met onze schaalgrootte maakt het mogelijk de ogenschijnlijke tegenstelling tussen een vast dienstverband van onze medewerkers en flexibiliteit naar onze klanten te overbruggen.

...by technical people

De inrichting van onze organisatie is voor een groot deel bepaald door ons beperkte aanbod in functies. Daardoor zijn wij in staat de processen te beperken en beter te beheersen.

Beslissingsbevoegdheid is zoveel mogelijk gedecentraliseerd om de snelheid en de kwaliteit van onze dienstverlening te optimaliseren. De centrale backoffice ondersteunt onze vestigingen die daarmee in staat zijn zich te concentreren op de match tussen vraag en aanbod.

InAxtion is opgericht in 1997 en heeft roots die veel verder teruggaan in de techniek. Ons hoofdkantoor bevindt zich in Dordrecht en wij werken vanuit lokale vestigingen in Nederland en Duitsland. Medewerkers hebben een achtergrond in de techniek en spreken dezelfde taal als onze klanten en flexwerkers.

Sinds haar oprichting heeft InAxtion een geweldige groei doorgemaakt die voornamelijk op eigen kracht is gerealiseerd. Groei zien wij als een noodzakelijkheid om een bepaalde schaalgrootte te bereiken die nodig is om de match tussen flexibele inleenvoorwaarden enerzijds en goed werkgeverschap anderzijds te kunnen maken.

2.2 Verantwoordelijkheden

De directie van InAxtion heeft als beleid gesteld dat de emissie-inventaris van de gehele groep jaarlijks wordt opgesteld. Daarnaast draait er een Energiemanagement Actieplan gebaseerd op ISO 50001 binnen InAxtion, waarin onder andere de reductiedoelstellingen zijn opgenomen.

De manager Duurzaamheid draagt de formele verantwoordelijkheid voor de communicatie over duurzaamheid.

2.3 Basisjaar

De inventarisatie van broeikasgasemissies is voor InAxtion voor de eerste maal uitgevoerd in 2012. Er zijn dus geen historische gegevens beschikbaar die verder terug in de tijd gaan. Het eerste inventarisatiejaar (2012) is daarom tevens het basisjaar.

2.4 Rapportageperiode

De rapportageperiode is gelijk aan het fiscale boekjaar. Het boekjaar voor InAxtion loopt van 1 januari tot en met 31 december. Deze periodieke rapportage beschrijft de CO₂-emissies in de periode 1 januari tot en met 31 december 2013. Gezien het voorgaande zijn er geen wijzigingen of herberekeningen van voorgaande jaren.

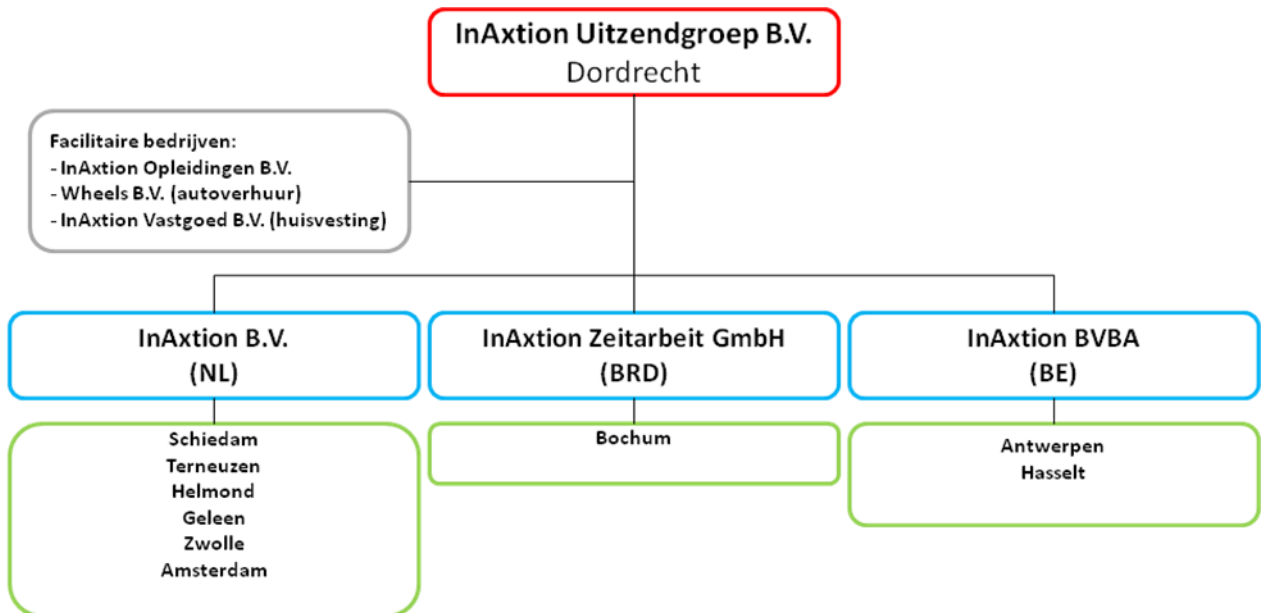
2.5 Verificatie

De emissie-inventaris voor het jaar 2012 is extern geverifieerd door SGS Nederland B.V. Op 2 december 2013 is er voor deze emissie-inventaris een broeikasgas emissieverklaring ontvangen.

3 Afbakening

3.1 Organisatorische grenzen

De CO₂-emissie-inventaris wordt bepaald voor InAxtion Uitzendgroep B.V. in totaal (Nederland).



De organisatorische grenzen (organisational boundary) zijn bepaald volgens het in de GHG-protocol beschreven principe van “operationele controle” (NEN ISO 14064, maart 2006). In de praktijk betekent dit dat voor alle activiteiten waarvan InAxtion de operationele en financiële controle heeft de verantwoordelijkheid voor CO₂-productie worden opgenomen.

4 Berekeningsmethodiek

4.1 Actuele berekeningsmethodiek en conversiefactoren

Deze periodieke rapportage van InAxtion is onderdeel van het duurzaamheidsmanagement van InAxtion en behoort tot de CO₂-prestatieladder. De gehanteerde methodiek die wordt aangehouden en voorgeschreven in het Handboek, zoals uitgegeven door SKAO. SKAO rekent 'Business air Travel' en 'Personal Cars for business travel' tot scope 2.

Alle geïdentificeerde GHG-bronnen van CO₂ zijn verantwoordt in deze rapportage. Verbranding van biomassa en binden van CO₂ (broeikasverwijdering) vindt binnen InAxtion niet plaats.

4.2 Wijzigingen

Eventuele veranderingen ten opzichte van het referentiejaar met betrekking tot veranderingen in de operationele en organisatorische grenzen zullen op basis van nacalculatie worden aangepast. Het basisjaar 2012 is in 2013 opnieuw gecalculeerd op basis van gewijzigde conversiefactoren (conform bijlage C uit het Handboek) en exactere data.

4.3 Kantoren

InAxtion is gehuisvest in verschillende kantoren en beschikt per 31 december 2013 over 11 kantoren, te weten in Dordrecht (hoofdkantoor), Ridderkerk (facilitair), Schiedam, Terneuzen, Helmond, Geleen, Zwolle, Amsterdam, Bochum en Antwerpen.

Vestiging	Straat	Specificatie	Huur of Eigendom
Dordrecht	Wijnstraat 123	Hoofdkantoor	Huur
Ridderkerk	Glasblazerstraat 8d	Kantoor	Huur
Schiedam	Westfrankelandsedijk 1	Kantoor	Huur
Terneuzen	Nieuwstraat 13	Kantoor	Eigendom (leegstaand)
Terneuzen	Stadhuisplein 53-55	Kantoor	Huur
Helmond	Stationsplein 10	Kantoor	Huur
Geleen	Rijksweg Noord 49a	Kantoor	Huur
Zwolle	Voltastraat 25	Kantoor	Huur
Amsterdam	Nieuwendammerdijk 536a	Kantoor	Huur
Bochum	Kohlenstrasse 70	Kantoor	Huur
Antwerpen	Noorderlaan 83/1	Kantoor	Huur

4.3.1 Gasverbruik

Het gasverbruik van InAxtion is gekoppeld aan de vestigingen. Alle vestigingen gebruiken gas. De gebruikte gegevens zijn gebaseerd op meterstanden. Het gasverbruik per vestiging wordt per maand bijgehouden in het CO₂-managementsysteem van InAxtion. De bewijsstukken zijn tevens daar te raadplegen.

4.3.2 Elektriciteitsverbruik

Het elektriciteitsverbruik van InAxtion is gekoppeld aan de vestigingen. Alle vestigingen gebruiken elektriciteit. De gebruikte gegevens zijn gebaseerd op meterstanden. Het elektriciteitsverbruik per vestiging wordt per maand bijgehouden in het CO₂-managementsysteem van InAxtion. De bewijsstukken zijn tevens daar te raadplegen.

4.3.3 Airconditioning

Het verbruik van de airconditioning van InAxtion is gekoppeld aan de vestigingen. De vestigingen Terneuzen, Dordrecht en Antwerpen maken gebruik van airconditioning. De gebruikte gegevens zijn gebaseerd op de vulling per kg van de airconditioning. Deze worden op jaarbasis ingevuld in het CO₂-managementsysteem van InAxtion. De bewijsstukken zijn tevens daar te raadplegen.

4.3.4 Brandstofverbruik auto's

InAxtion heeft een eigen wagenpark en een leasewagenpark. Iedere eigen auto/leaseauto heeft zijn eigen tankpas van Multi Tank Card. De gebruikte gegevens worden per maand opgevraagd via de site van Multi Tank Card. Het brandstofverbruik van InAxtion wordt bijgehouden in het CO₂-managementsysteem van InAxtion. De bewijsstukken zijn tevens daar te raadplegen.

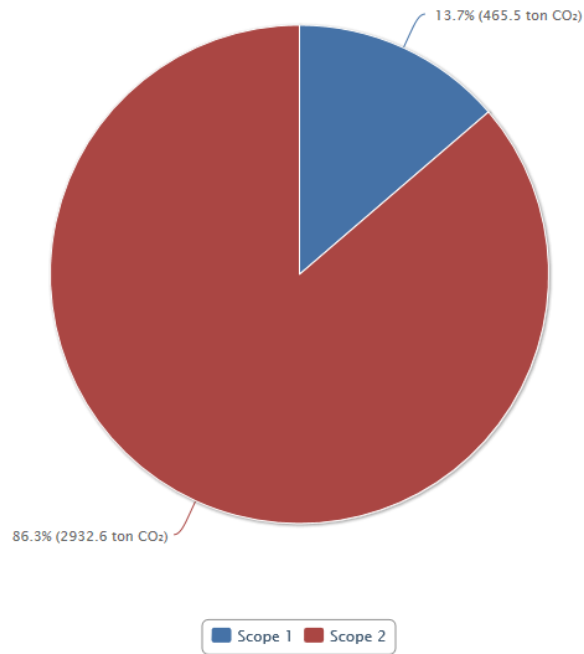
4.3.5 Gedeclareerde kilometers

De gedeclareerde kilometers van externe medewerkers worden maandelijks uit het administratiepakket Exact Globe Next opgevraagd. De gedeclareerde kilometers van InAxtion worden bijgehouden in het CO₂-managementsysteem van InAxtion. De bewijsstukken zijn tevens daar te raadplegen.

5 Directe en indirecte emissies

5.1 Herberekening basisjaar & historische gegevens

Het basisjaar is herberekend op basis van de nieuwe conversiefactoren conform het Handboek.

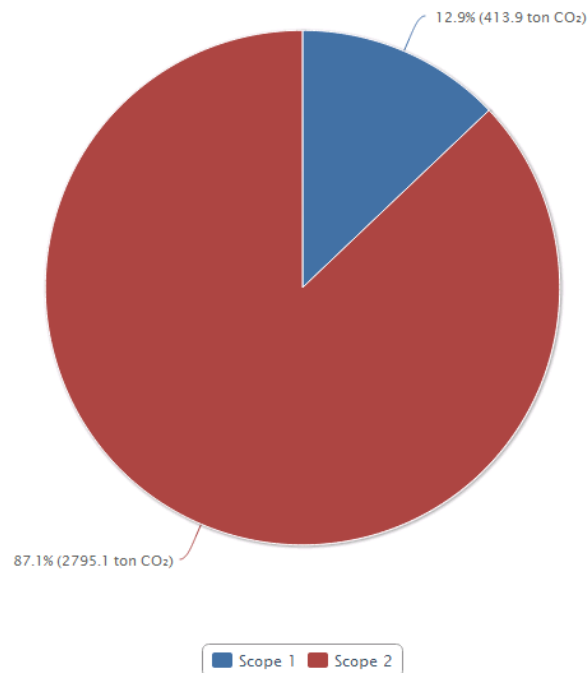


Emissiestroom	Uitstoot (ton CO ₂)
Scope 1	465,5
Scope 2	2932,6
Totale uitstoot 2012:	3398 ton CO₂

5.2 Directe & Indirecte emissies 1 januari t/m 31 december 2013

De directe en indirecte emissies van InAxtion in de periode van 1 januari tot en met 31 december 2013 bedroegen 3209 ton CO₂. De emissies zijn onderverdeeld in directe (scope 1) en indirecte emissies (scope 2).

Uit de inventarisatie over 2013 zijn de volgende gegevens naar voren gekomen.



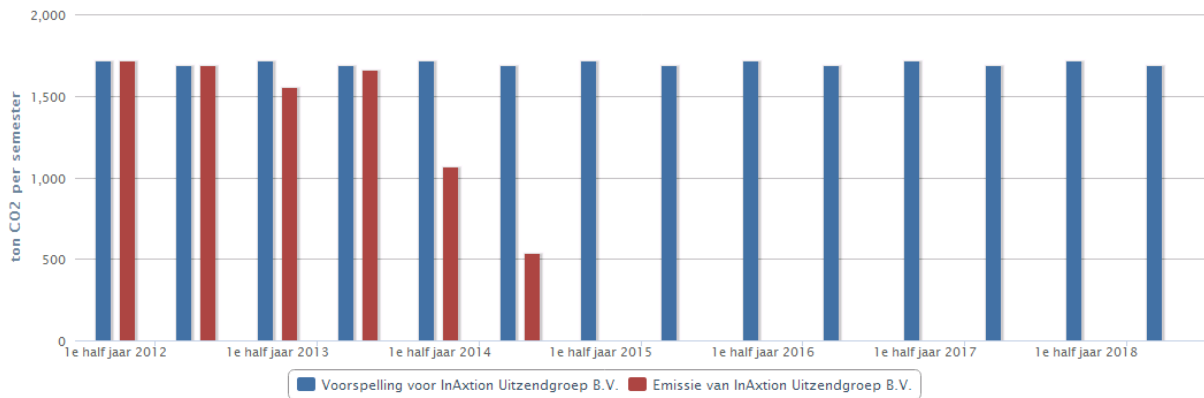
Emissiestroom	Uitstoot (ton CO ₂)
Scope 1	413,9
Scope 2	2795,1
Totale uitstoot 2013:	3209 ton CO₂

6 Trends

Dit hoofdstuk beschrijft in het kort de trends in de CO₂-emissies van 2013.

6.1 Emissies en voorspellingen van InAxtion

Hieronder is voor InAxtion de tijdlijn getoond van de werkelijke uitstoot en de verwachte uitstoot op basis van geplande maatregelen.



6.2 Overzicht emissies 2013

Voor alle GHG-bronnen wordt in onderstaande tabel een overzicht gegeven.

Post CO-2	Systeem	Subsysteem	Subsysteem	Emissiebron	Eenheid	Energieverbruik	CO2 uitstoot (in ton)			
Prestatieladder										
Scope 1	Brandstof	Kantoren	Hoofdkantoor	Wijnstraat 123, Dordrecht	Aardgas	m3	7.852	14,3		
			Vestigingen	Westfrankelandsedijk 1, Schiedam	Aardgas	m3	4.883	8,9		
				Stadhuisplein 53-55, Terneuzen	Aardgas	m3	2.907	5,3		
				Nieuwstraat 13, Terneuzen	Aardgas	m3	576	1,1		
				Rijksweg Noord 49a, Geleen	Aardgas	m3	4.257	7,8		
				Stationsplein 10, Helmond	Aardgas	m3	1.347	2,5		
				Voltastraat 25, Zwolle	Aardgas	m3	1.139	2,1		
				Nieuwendammerdijk 536a, Amsterdam	Aardgas	m3	3.849	7,0		
				Glasblazerstraat 8d, Ridderkerk	Aardgas	m3	3.233	5,9		
				Kohlenstrasse 70, Bochum	Aardgas	m3	1.986	3,6		
				Noorderlaan 83/1, Antwerpen	Aardgas	m3	4.848	8,8		
			Brandstof totaal						36.877	67,3
			Airconditioning	Kantoren	Hoofdkantoor	Wijnstraat 123, Dordrecht	Koudemiddel R410a	kg	3,6	7,5
					Vestigingen	Stadhuisplein 53-55, Terneuzen	Koudemiddel R407c	kg	4,9	8,7
	Noorderlaan 83/1, Antwerpen	Koudemiddel R22			kg	5,6	10,2			
Airconditioning totaal						14	26,4			
Eigen en leasewagenpark	Mobiliteit	Bedrijfswagen	Intern	Benzine	liter	2.938	8,2			
				Diesel	liter	25.416	79,6			
			Extern	Benzine	liter	230	0,6			
				Diesel	liter	10.252	32,1			
		Leasewagen	Intern	Benzine	liter	12.330	34,3			
				Diesel	liter	18.853	59,1			
			Extern	Benzine	liter	784	2,2			
				Diesel	liter	33.178	104,1			
Eigen en leasewagenpark totaal						103.981	320,2			
Scope 1 totaal										
Scope 2	Ingekochte elektriciteit	Kantoren	Hoofdkantoor	Wijnstraat 123, Dordrecht	Elektra grijs	kWh	28.008	12,7		
			Vestigingen	Westfrankelandsedijk 1, Schiedam	Elektra grijs	kWh	13.892	6,3		
				Stadhuisplein 53-55, Terneuzen	Elektra grijs	kWh	8.468	3,9		
				Nieuwstraat 13, Terneuzen	Elektra grijs	kWh	132	0,1		
				Rijksweg Noord 49a, Geleen	Elektra grijs	kWh	9.612	4,4		
				Stationsplein 10, Helmond	Elektra grijs	kWh	6.714	3,0		
				Voltastraat 25, Zwolle	Elektra grijs	kWh	6.336	2,9		
				Nieuwendammerdijk 536a, Amsterdam	Elektra grijs	kWh	15.123	6,9		
				Glasblazerstraat 8d, Ridderkerk	Elektra grijs	kWh	8.041	3,7		
				Kohlenstrasse 70, Bochum	Elektra grijs	kWh	3.523	1,5		
				Noorderlaan 83/1, Antwerpen	Elektra grijs	kWh	14.220	6,5		
			Ingekochte elektriciteit totaal						114.069	51,9
			Eigen auto zakelijk	Mobiliteit	Gedeclareerd	Extern Fase 1	voertuigkm	km	1.846.449	387,8
						Extern Fase 2	voertuigkm	km	2.777.396	583,3
Extern Fase 3	voertuigkm	km				1.204.867	253,0			
Extern Fase 4	voertuigkm	km				6.090.938	1.279,0			
BVBA	voertuigkm	km				748.194	157,1			
Zeitarbeit	voertuigkm	km				395.162	83,0			
Eigen auto zakelijk totaal						13.063.006	2.743,2			
Scope 2 totaal							2.795,1			
Totaal Scope 1 en 2							3.209			

6.3 Onzekerheden

De gepresenteerde resultaten moeten geïnterpreteerd worden met een bepaalde onzekerheidsmarge. De onzekerheid wordt geschat op minder dan 5% als gevolg van:

- Het kantoorpand in Schiedam dat InAxtion huurt, is een bedrijfsverzamel pand waar de aardgas- en elektriciteitsrekening door middel van een verdeelsleutel werd doorbelast aan InAxtion. InAxtion betaalde 24,54% van de rekening. Er wordt aangenomen dat deze verdeelsleutel representatief was voor het verbruik van InAxtion. De onzekerheid die dit met zich meebrengt wordt geschat op circa 20%. Op de totale voetafdruk van InAxtion is dit circa 1%.

- Het kantoorpand in Amsterdam dat InAxtion huurt, is een bedrijfsverzamel pand waar de aardgas- en elektriciteitsrekening door middel van een verdeelsleutel werd doorbelast aan InAxtion. InAxtion betaalde 45% van de rekening voor elektriciteit en 60% van de rekening voor aardgas. Er wordt aangenomen dat deze verdeelsleutel representatief was voor het verbruik van InAxtion. De onzekerheid die dit met zich meebrengt wordt geschat op circa 20%. Op de totale afdruk van InAxtion is dit circa 1%.
- Het kantoorpand in Antwerpen dat InAxtion huurt, is een bedrijfsverzamel pand waar de aardgasrekening door middel van een verdeelsleutel werd doorbelast aan InAxtion. InAxtion betaalde 21,77% van de rekening. Er wordt aangenomen dat deze verdeelsleutel representatief was voor het verbruik van InAxtion. De onzekerheid die dit met zich meebrengt wordt geschat op circa 20%. Op de totale afdruk is dit circa 1%.
- Het kantoorpand in Bochum dat InAxtion huurt, is een bedrijfsverzamel pand waar de aardgasrekening door middel van een verdeelsleutel werd doorbelast aan InAxtion. InAxtion betaalde 6% van de rekening. Er wordt aangenomen dat deze verdeelsleutel representatief was voor het verbruik van InAxtion. De onzekerheid die dit met zich meebrengt wordt geschat op 20%. Op de totale afdruk is dit circa 1%.
- De gedeclareerde kilometers van externe medewerkers worden uit het administratiepakket Exact Globe Next opgevraagd. Externe medewerkers krijgen een vergoeding voor de gereden zakelijke kilometers. Deze vergoeding is per externe medewerker verschillend. Voor de berekening van de emissie-uitstoot is uitgegaan van een vergoeding van € 0,19 de kilometer.